



Sommaire

1	Création de l'image ISO.....	2
2	Sauvegarde de votre système.....	2
2.1	Lancer Redo Backup.....	2
2.2	Changer le clavier QWERTY en AZERTY.....	2
2.3	Sauvegarde du système.....	4
3	Restaurer une sauvegarder.....	8
4	Annexe.....	12
4.1	Graver l'image ISO.....	12
4.2	Créer une clé usb de démarrage.....	13

ATTENTION !! Pour pouvoir faire une restauration il est nécessaire que la capacité du disque où la restauration sera faite soit supérieur ou égale à celle du disque où la sauvegarde a été faite.

Crédit : Quentin

<http://www.6ma.fr/tuto/sauvegarder+restaurer+son+systeme+avec+redo+back+up-695>

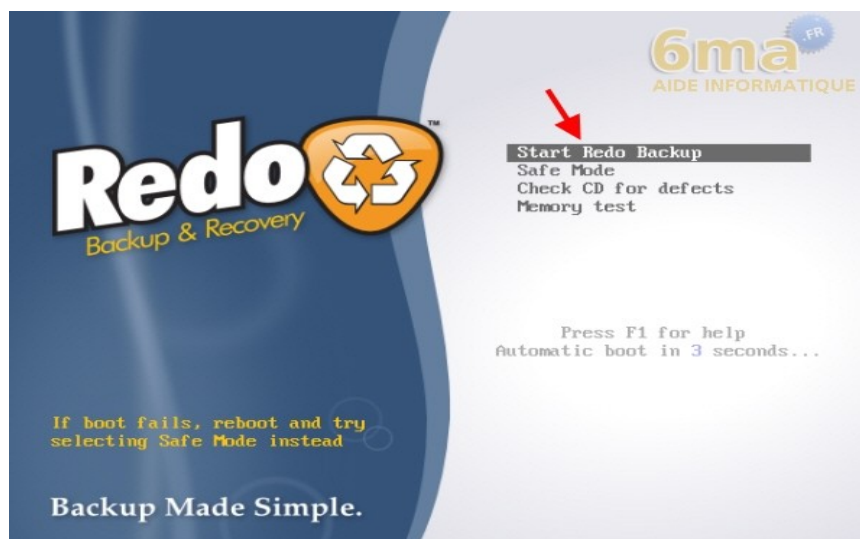
1 Création de l'image ISO

Tout d'abord il vous faut télécharger l'image ISO de Redo Backup en cliquant sur le lien suivant : <http://sourceforge.net/projects/redobackup/> . Si vous ne savez pas ni graver ni créer une clé usb de démarrage veuillez vous référer à l'[annexe](#).

2 Sauvegarde de votre système

2.1 Lancer Redo Backup

Le lancement de **Redo Backup** est très simple, il suffit de sélectionner "**Start Redo Backup**" (option par défaut) et d'appuyer sur Entrée :

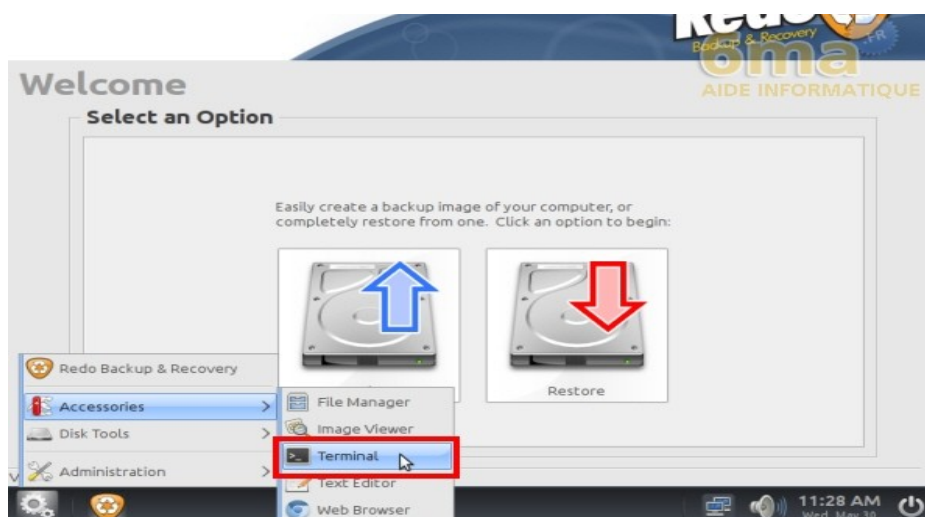


Si vous démarrez **Redo Backup** depuis une clé USB, vous ne verrez pas le même écran mais il faudra là aussi simplement appuyer sur Entrée. Patientez ensuite quelques secondes jusqu'à l'écran de bienvenue.

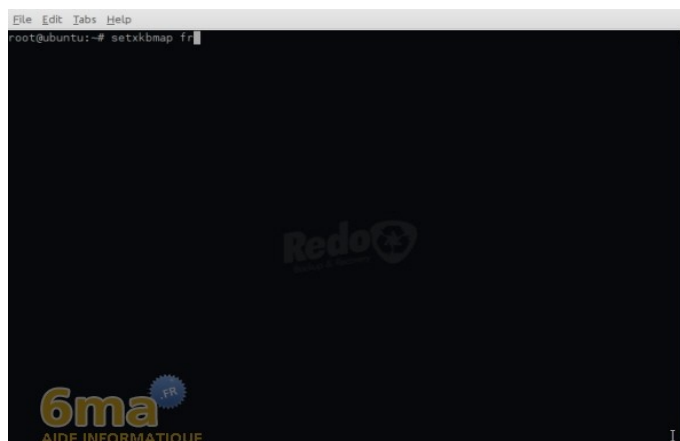
2.2 Changer le clavier QWERTY en AZERTY

Avant de réaliser une sauvegarde, il peut être utile de changer le clavier actuel (QWERTY) en AZERTY pour plus de facilité.

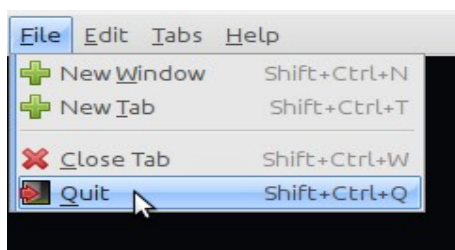
Pour cela, cliquez sur le bouton situé tout à fait en bas à gauche, allez dans le menu "**Accessories**" puis cliquez sur "**Terminal**" :



Tapez ensuite la commande suivante : **setxkbmap fr**
Puis appuyez sur Entrée :



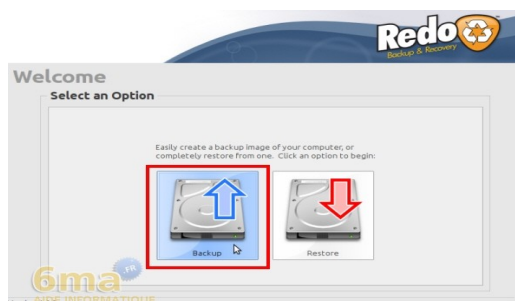
Le clavier doit désormais être en AZERTY. Fermez la console en cliquant sur le menu "**File**" puis sur "**Quit**" :



2.3 Sauvegarde du système

Nous allons voir ici comment créer une sauvegarde de l'ensemble de la partition qui contient votre système **Windows**, vos logiciels et éventuellement vos données personnelles.

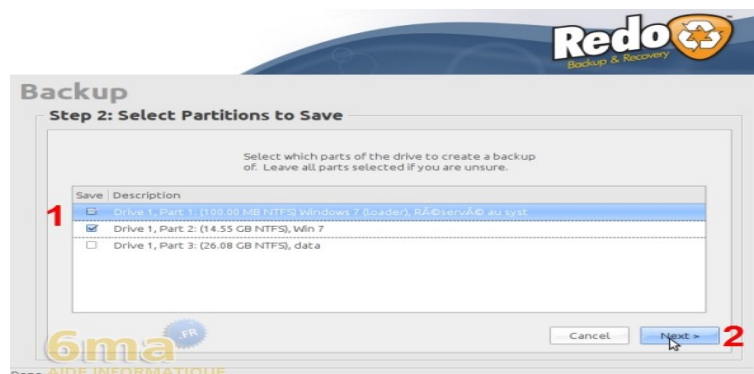
Pour cela, cliquez sur "**Backup**" dans la fenêtre ci-dessous que vous devez avoir à l'écran (si ce n'est pas le cas, cliquez sur le bouton tout à fait à gauche comme dans l'étape précédente puis sur "**Redo Backup & Recovery**") :



Sélectionnez ensuite le disque à partir duquel vous souhaitez réaliser une sauvegarde puis cliquez sur "**Next**" :

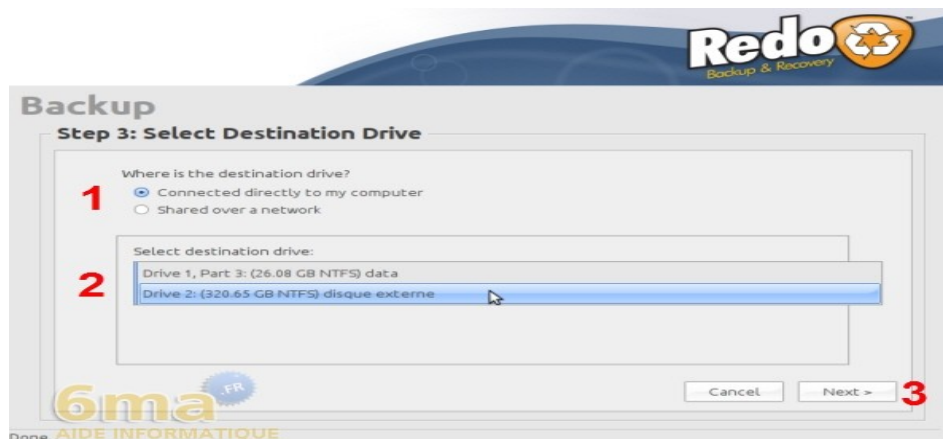


Sélectionnez **TOUTES** les partitions du disque à sauvegarder.
Puis cliquez sur "**Next**" :

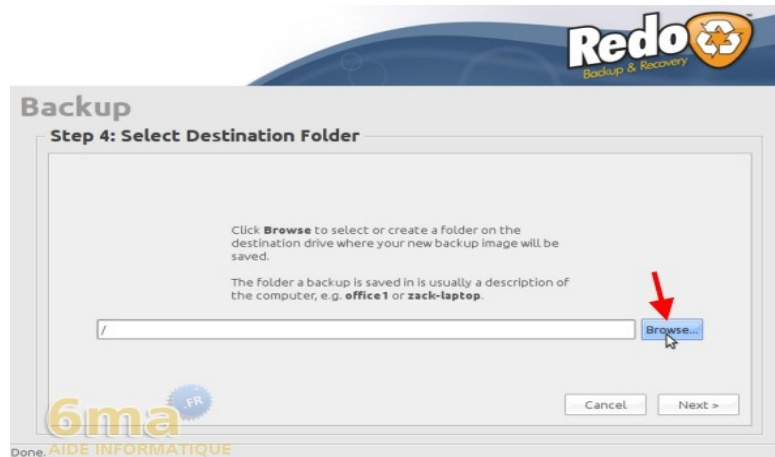


Dans la fenêtre suivante :

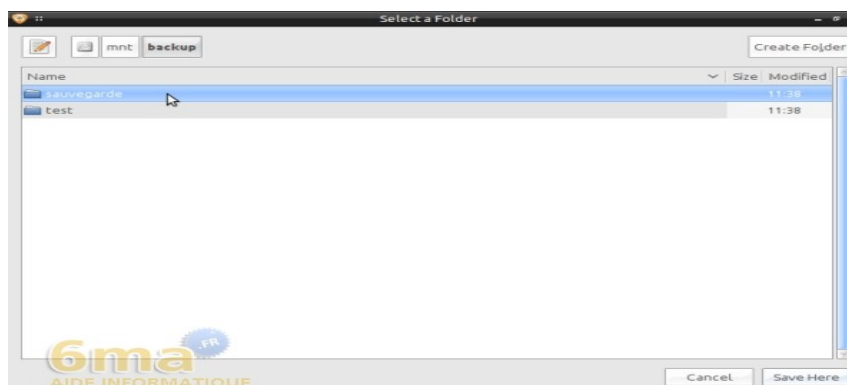
1. Sélectionnez l'emplacement où vous souhaitez stocker votre sauvegarde, soit sur un périphérique connecté à l'ordinateur (une autre partition, un disque dur externe, etc..) en cochant la première option, soit sur un emplacement réseau (voir un serveur ftp) en cochant la deuxième option.
2. Sélectionnez la partition ou le disque où sera stockée votre sauvegarde, ou bien renseignez les paramètres réseau si vous avez décidé d'effectuer la sauvegarde sur un emplacement réseau.
3. Cliquez sur "**Next**".



Indiquez le répertoire de destination sur votre disque (ou sur l'emplacement réseau) dans lequel votre sauvegarde sera stockée, pour cela cliquez sur "**Browse**" :



Dans la fenêtre qui s'ouvre, sélectionnez un dossier existant en double cliquant dessus ou bien créez un nouveau dossier en cliquant en haut à droite sur **"Create Folder"** :



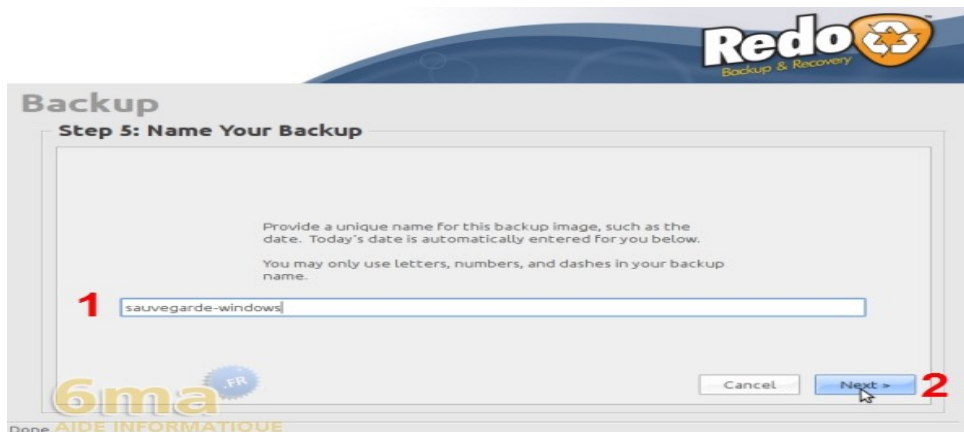
Une fois placé dans le dossier souhaité, cliquez sur le bouton **"Save Here"** :



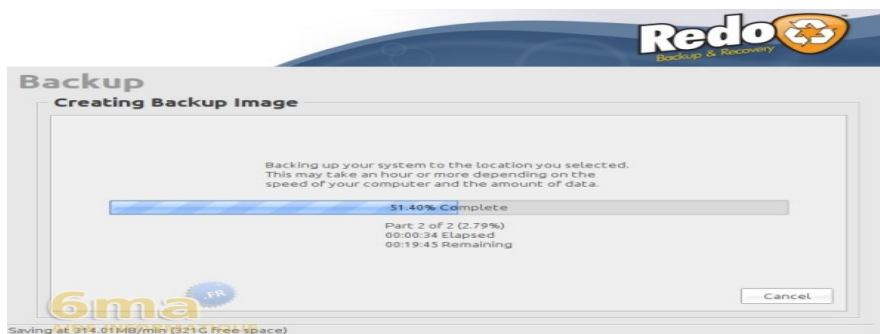
Cliquez ensuite sur **"Next"** :



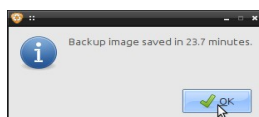
Puis donnez un nom à votre sauvegarde (celui que vous souhaitez) et cliquez sur **"Next"** :



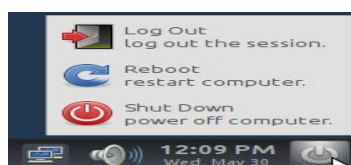
La création de l'image de sauvegarde est en cours, vous n'avez plus qu'à patienter jusqu'à la fin de l'opération :



Une fois l'opération terminée, vous aurez un message comme ci-dessous, cliquez sur "OK" :



Vous pouvez désormais redémarrer ("**Reboot**") ou éteindre ("**Shut Down**") votre ordinateur en cliquant sur le bouton situé tout à fait à droite sur votre écran :



3 Restaurer une sauvegarde

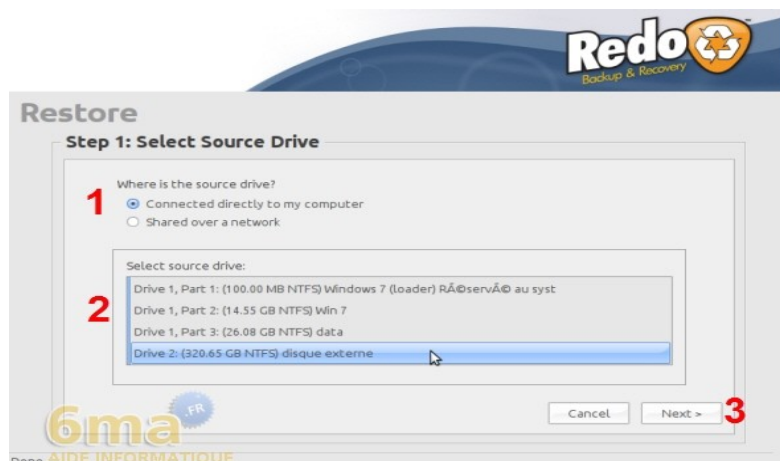
Nous allons maintenant voir comment restaurer votre système. Pour cela, après avoir lancé **Redo Backup**, cliquez sur "**Restore**" dans la fenêtre ci-dessous :



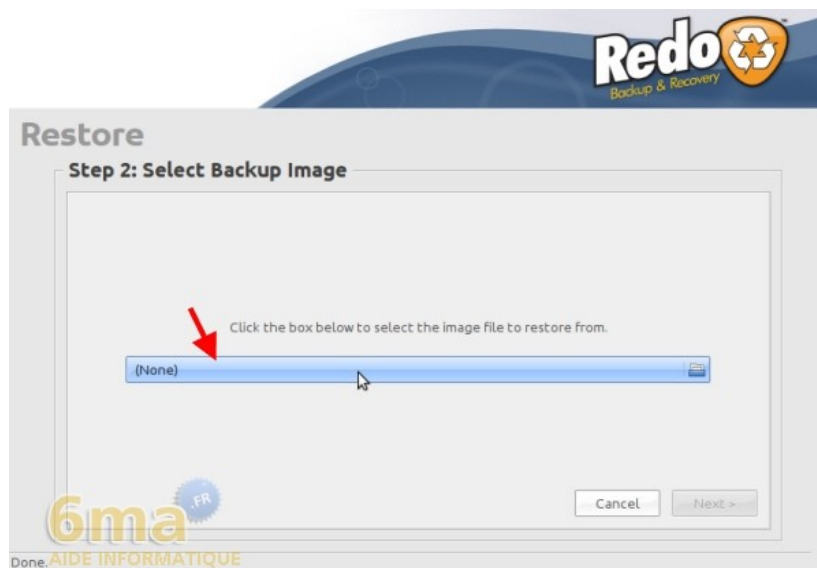
Dans la fenêtre suivante :

1. Sélectionnez l'emplacement où se trouve votre sauvegarde selon si vous l'avez effectuée sur un périphérique local connecté à l'ordinateur (première option) ou sur un emplacement réseau (deuxième option).
2. Sélectionnez la partition ou le disque où se trouve votre sauvegarde, ou bien renseignez les paramètres réseau si celle-ci est stockée dans un emplacement réseau.

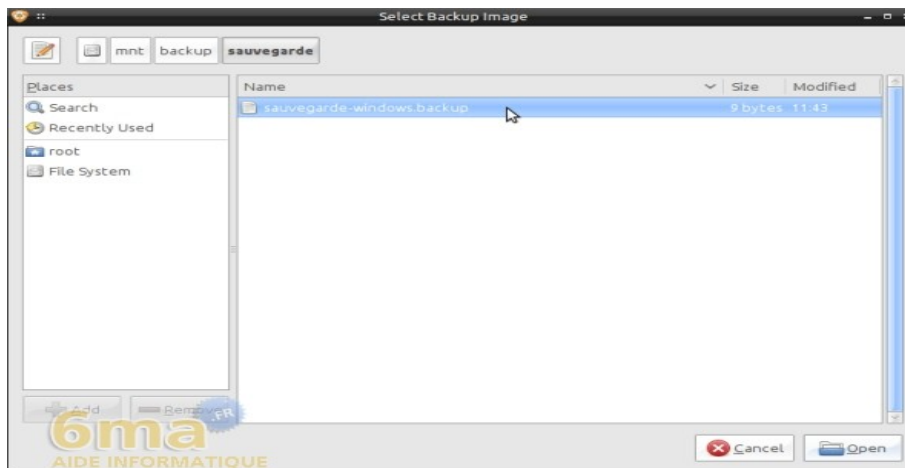
3. Cliquez sur "**Next**".



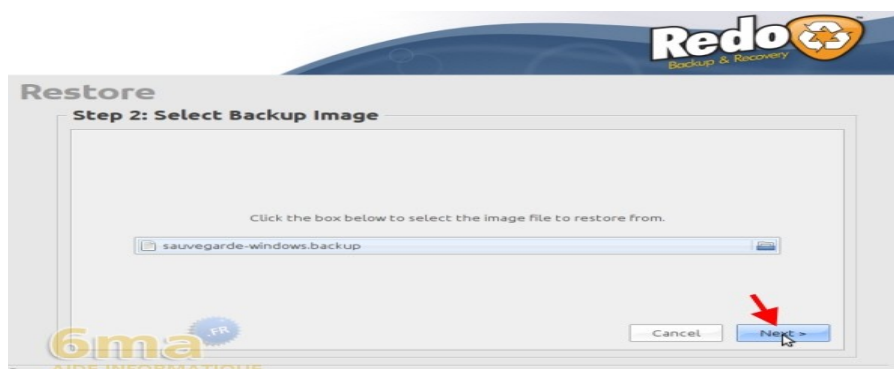
Cliquez ensuite dans le cadre ci-dessous où est inscrit la mention "**(None)**" :



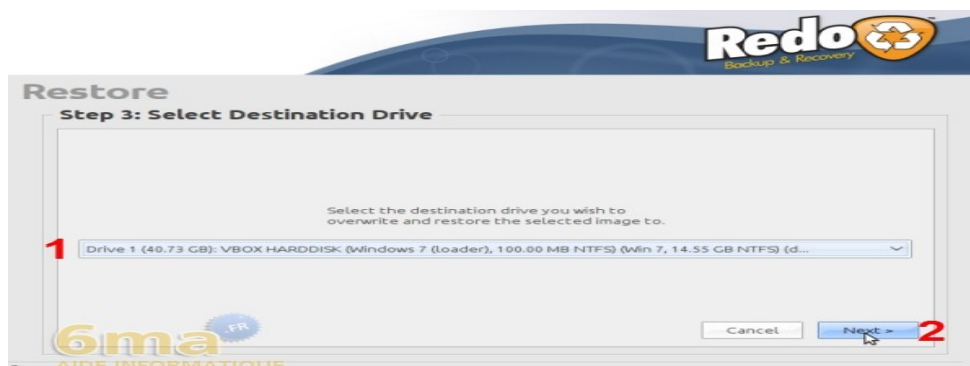
Puis sélectionnez votre fichier de sauvegarde (qui se termine par *.backup*) qui se trouve sur votre disque ou sur l'emplacement réseau en double cliquant dessus :



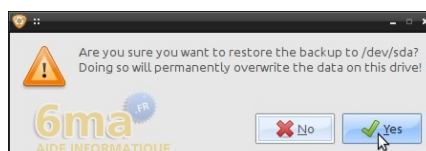
Cliquez ensuite sur **"Next"** :



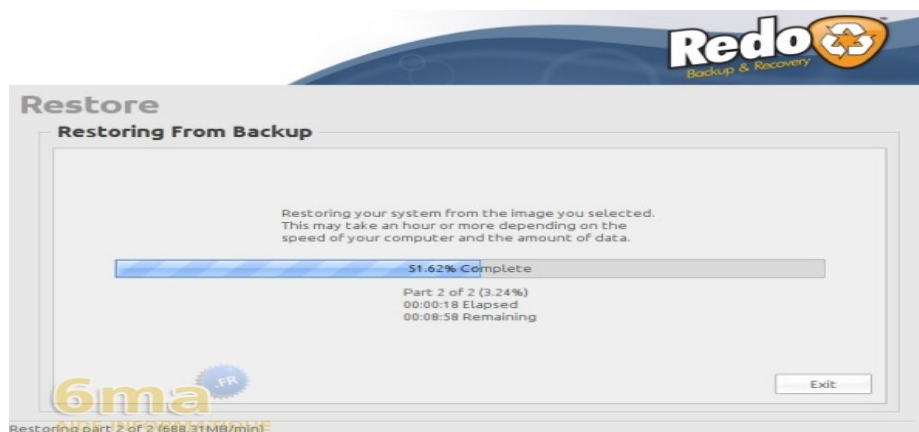
Sélectionnez le disque sur lequel vous souhaitez restaurer votre sauvegarde puis cliquez sur **"Next"** :



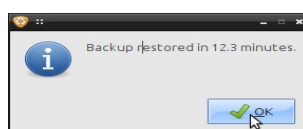
Une fenêtre s'affiche et vous informe que les données présentes sur le disque sélectionné précédemment vont être écrasées. Confirmez le lancement de la restauration en cliquant sur **"Yes"** :



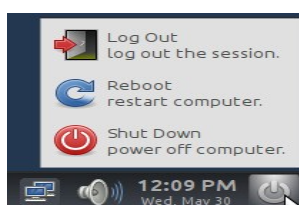
La restauration est en cours, vous n'avez plus qu'à patienter jusqu'à la fin de celle-ci :



Une fois l'opération terminée, vous aurez un message comme ci-dessous, cliquez sur **"OK"** :



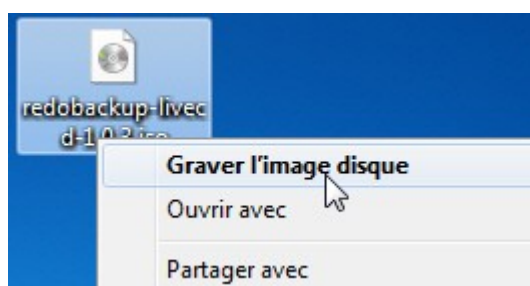
Vous pouvez désormais redémarrer ("**Reboot**") ou éteindre ("**Shut Down**") votre ordinateur en cliquant sur le bouton situé tout à fait à droite sur votre écran :



4 Annexe

4.1 Graver l'image ISO

Si vous avez un ordinateur équipé d'un graveur sous la main, vous pouvez graver l'image ISO sur un CD vierge avec un logiciel de gravure, ou si vous êtes sous **Windows 7**, vous pouvez la graver directement en faisant un clic droit dessus puis en cliquant sur "**Graver l'image disque**" :

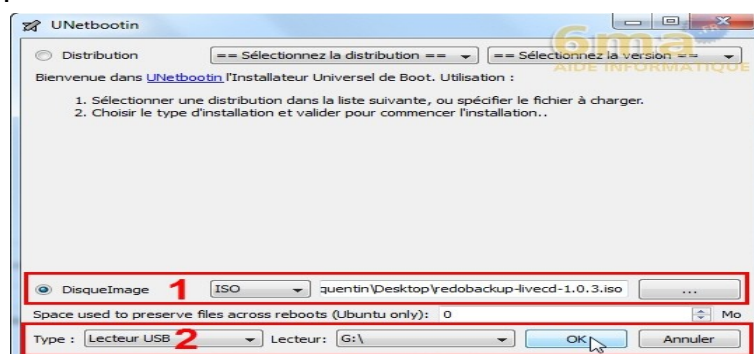


4.2 Créer une clé usb de démarrage

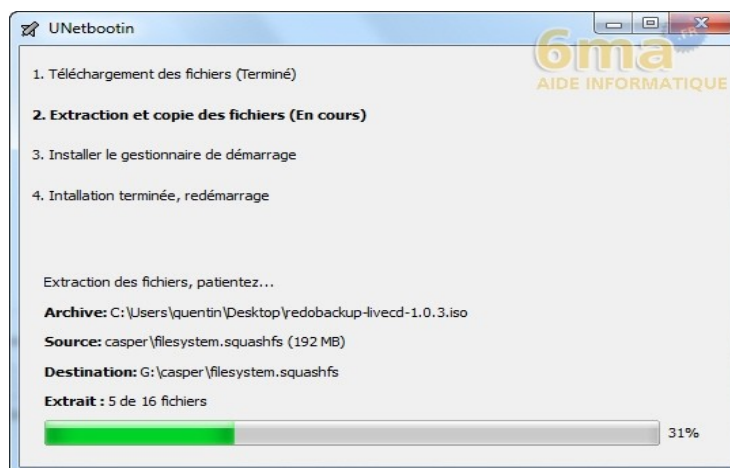
Si vous n'avez pas la possibilité de graver l'image sur un cd, vous pouvez créer une clé usb de démarrage très simplement grâce à l'application Unetbootin que vous pouvez télécharger à cette endroit : <http://unetbootin.sourceforge.net/> .

Si vous êtes sous **Windows**, lancez **UNetbootin** puis :

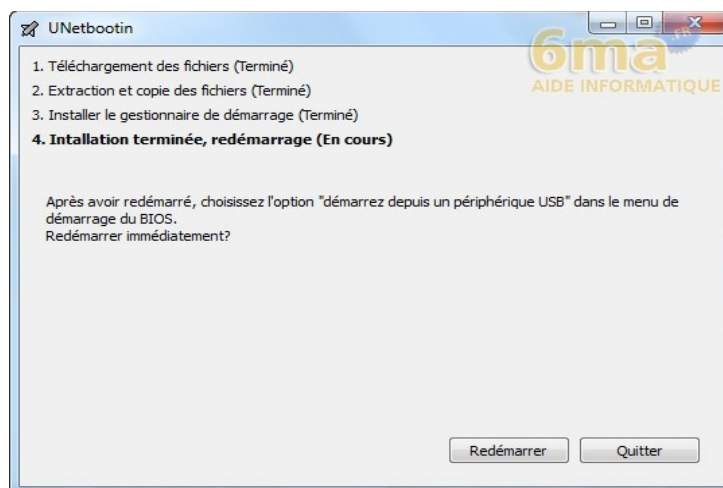
1. dans la fenêtre qui s'ouvre, commencez par indiquer le chemin de l'image ISO de **Redo Backup** que vous avez téléchargée (parcourez votre disque à l'aide du bouton "...")
2. sélectionnez votre clé USB (attention à bien sélectionner la lettre de lecteur de votre clé USB, vérifiez pour cela dans votre poste de travail). Enfin cliquez sur le bouton "**OK**" :



Patientez pendant la copie de fichiers :



Une fois l'opération terminée, on vous propose de redémarrer immédiatement votre ordinateur selon si vous souhaitez ou non lancer **Redo Backup** tout de suite à partir de votre clé USB :



Comme indiqué ci-dessus, pour démarrer sur la clé USB à partir de votre ordinateur, il peut être nécessaire de configurer le bios, reportez vous pour cela au manuel du PC.