

	<b>Tutoriel : Comment installer OSCAR sur un poste ?</b>	
	<b>Enseignement Catholique de Bretagne</b>	

## Sommaire

1.Présentation du système OSCAR : .....	1
2.Comment préparer un poste en vue de l'installation d'OSCAR :.....	1
3.Installation d'OSCAR sur le disque.....	10
4.ANNEXES.....	15

### 1.Présentation du système OSCAR :

**OSCAR est un logiciel qui permet facilement de sauvegarder et de restaurer un poste ou encore de cloner un ensemble de postes identiques. L'administrateur réseau peut ainsi installer ou mettre à jour de façon très simple une salle complète à partir d'un poste modèle.**

Un poste défaillant (virus, pertes de fichiers...) peut être rapidement réparé par un utilisateur sans compétence particulière.

Tous les outils nécessaires à la gestion d'un parc informatique (réparation et installation des postes en local ou en réseau) sont sur le cédérom **OSCAR**.

Source : <http://oscar.crdp-lyon.fr/wiki/pub/presentation>

### 2.Comment préparer un poste en vue de l'installation d'OSCAR :

**Avant d'installer OSCAR sur un ordinateur, un travail de préparation sur le partitionnement du disque dur est nécessaire.**

Démarrer sur le CD d'OSCAR

***Remarque : sur certains postes (dont les Fuji de la dotation C.G. 2013) le démarrage sur CD se fait incorrectement, une modification est à faire dans le BIOS concernant l'ordre de boot, 2 options sont prévues concernant le lecteur de DVD , mettre P1 en 1ère position et UEFI en dernière (cf. copie d'écran en annexe).***

	<b>Tutoriel : Comment installer OSCAR sur un poste ?</b>	
	<b>Enseignement Catholique de Bretagne</b>	

```

Outil Systeme Complet d'Assistance Réseau (c)
O S C A R
Version 3.1.3.1

Copyright (c) 2003-2012 (Tissoires Jean-Francois & Benjamin)
jftissoires@gmail.com
Licence publique generale GNU

Gentoo Linux http://gentoo.org
SystemRescueCd http://www.sysresccd.org/index.fr.php

La touche F2 liste les commandes de demarrage
La touche F3 liste les options de demarrage

Par defaut la commande est oscar docache
L'option docache copie les fichiers en RAM (si 512Mo disponibles)

Choisissez le lancement : appuyez sur Entrer ou tapez oscar
tapez client, restaure, net

boot: _

```

✓ Appuyer sur Entrée

```

Bienvenue dans l'Outil de Sauvegarde Complet d'Assistance Réseau

Soyez vigilant utilisez ce logiciel avec précaution !

OSCAR version 3.1.3.1

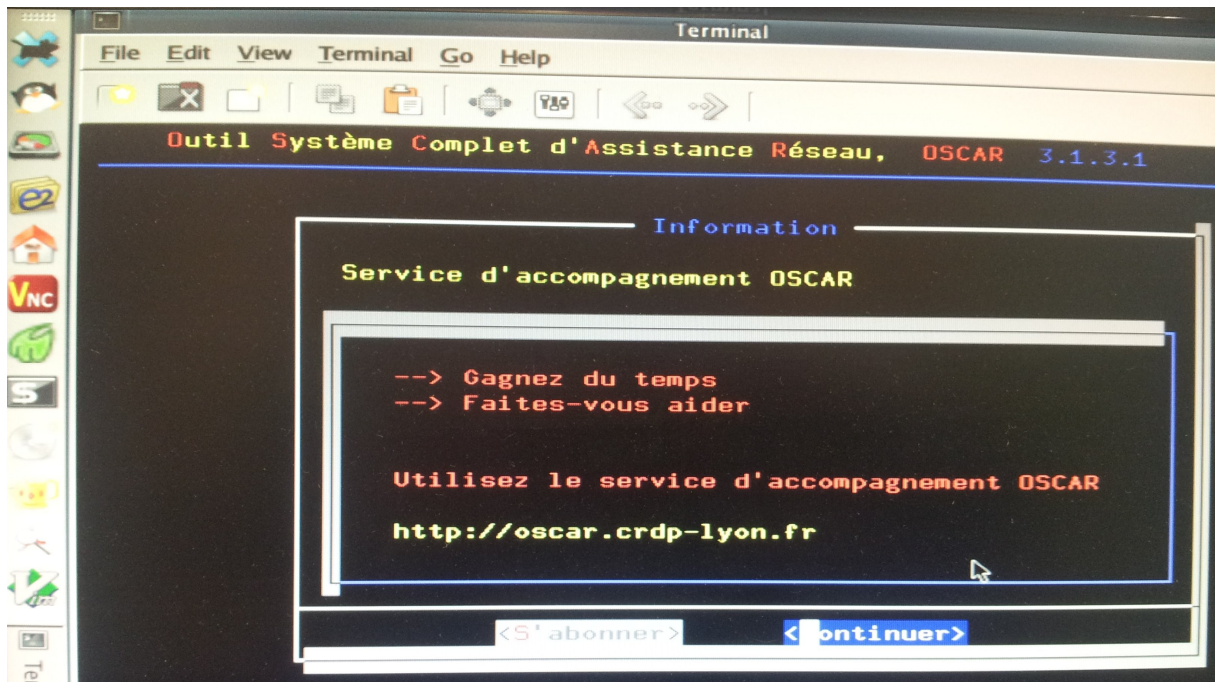
Copyright (c) 2003-2012 (Tissoires Jean-François & Benjamin)
Outil Système Complet d'Assistance Réseau, OSCAR
Rapide de Sauvegarde aux Ordinateurs et Systèmes, RapideSOS
jftissoires@gmail.com

< Démarrer OSCAR > < Restaurer ce poste > < Eteindre l'ordinateur >

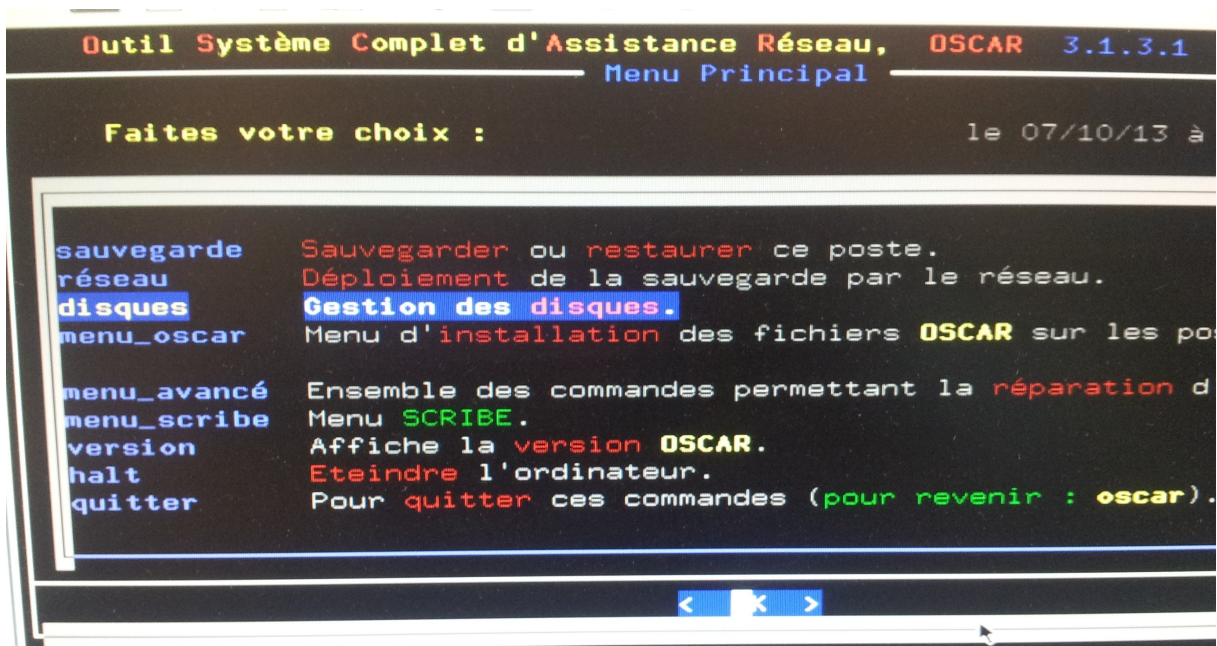
```

✓ Choisir « Démarrer OSCAR »

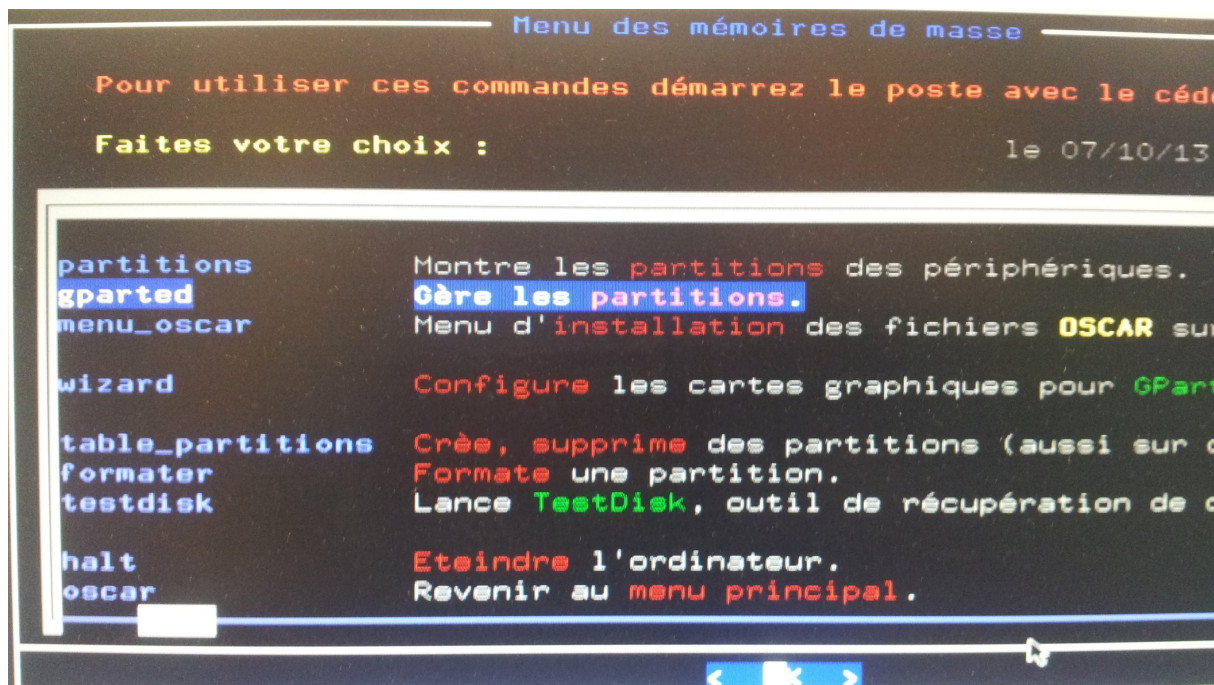
	<b>Tutoriel : Comment installer OSCAR sur un poste ?</b>	
	<b>Enseignement Catholique de Bretagne</b>	



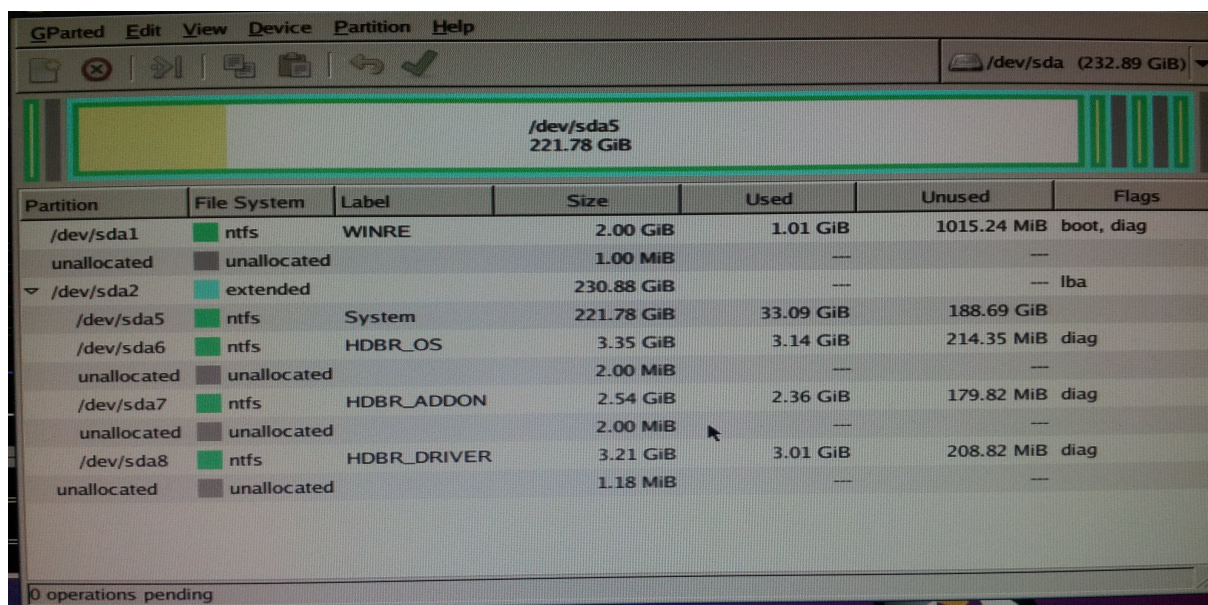
✓ Choisir « Continuer »



✓ Choisir « disques »



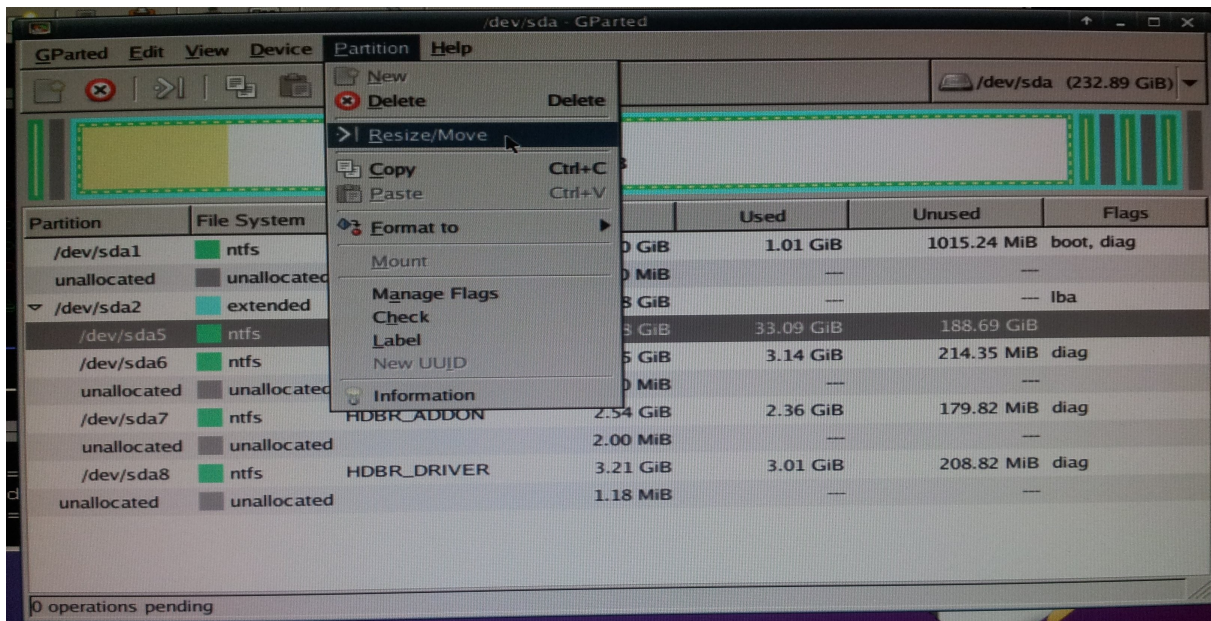
✓ Choisir « gparted »



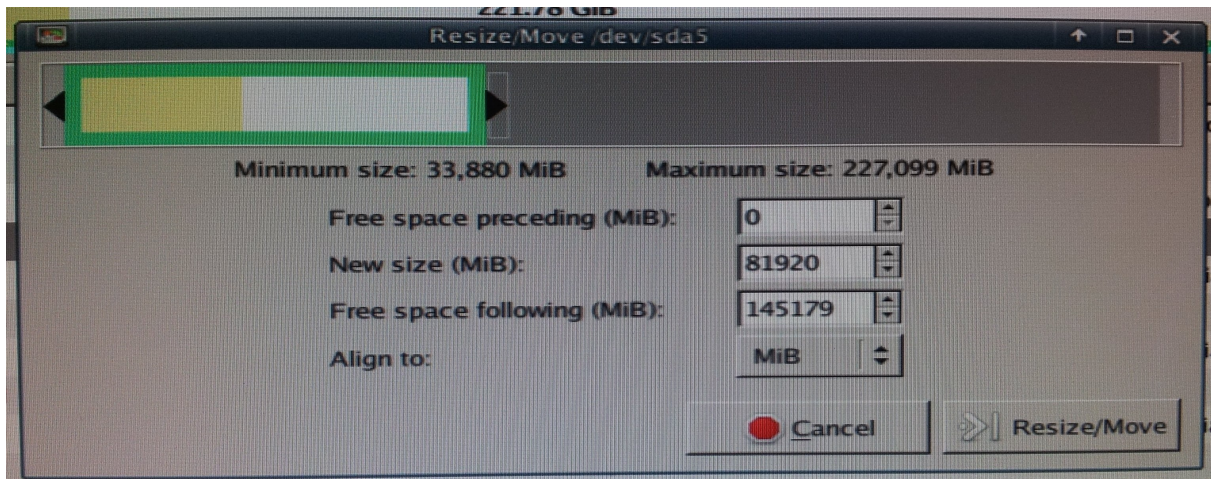
La partition /dev/sda5, dont le nom est « System », qui apparaît est celle de Windows 7.

Pour la suite nous allons devoir redimensionner cette partition à 80 Go, puis créer dans l'espace récupéré une partition de 90 Go pour OSCAR et ses sauvegardes. Nous utiliserons la place restante (environ 50 Go) pour les données.

Sélectionner la partition /dev/sda5 en cliquant dessus, puis aller dans le menu « Partition » pour choisir « Resize/Move ».



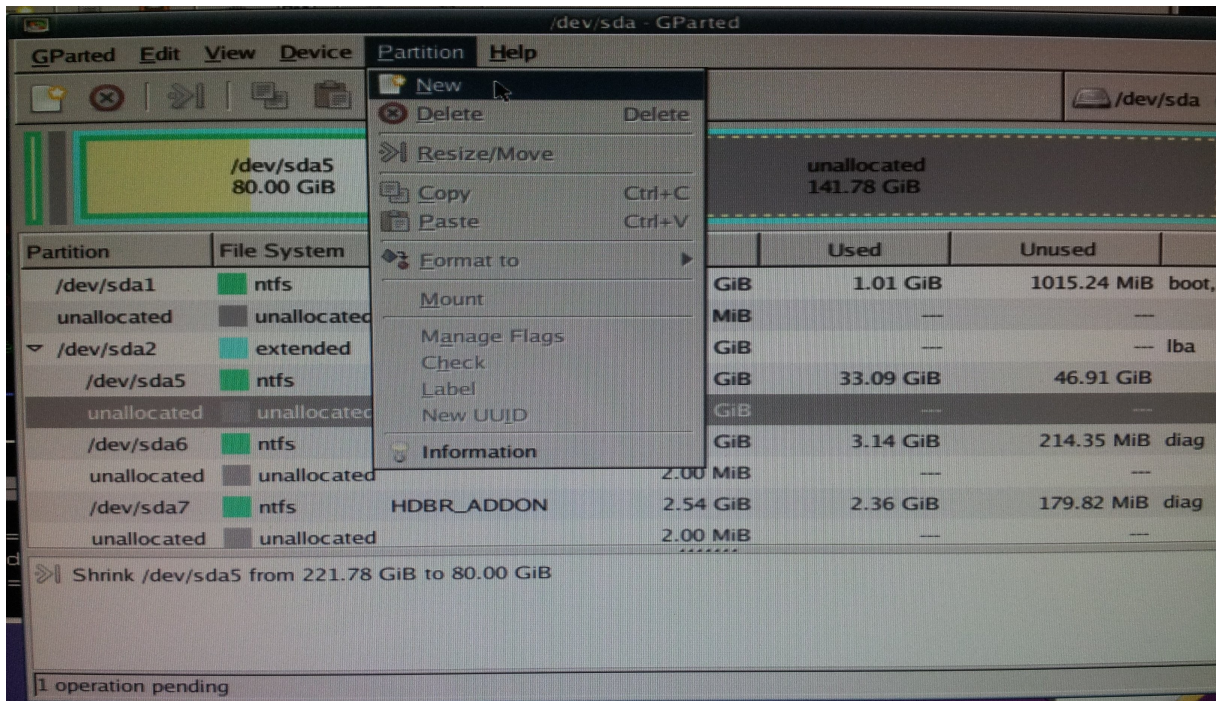
Il faut ensuite indiquer la nouvelle taille de la partition : 80 Go (=81920 MiB).



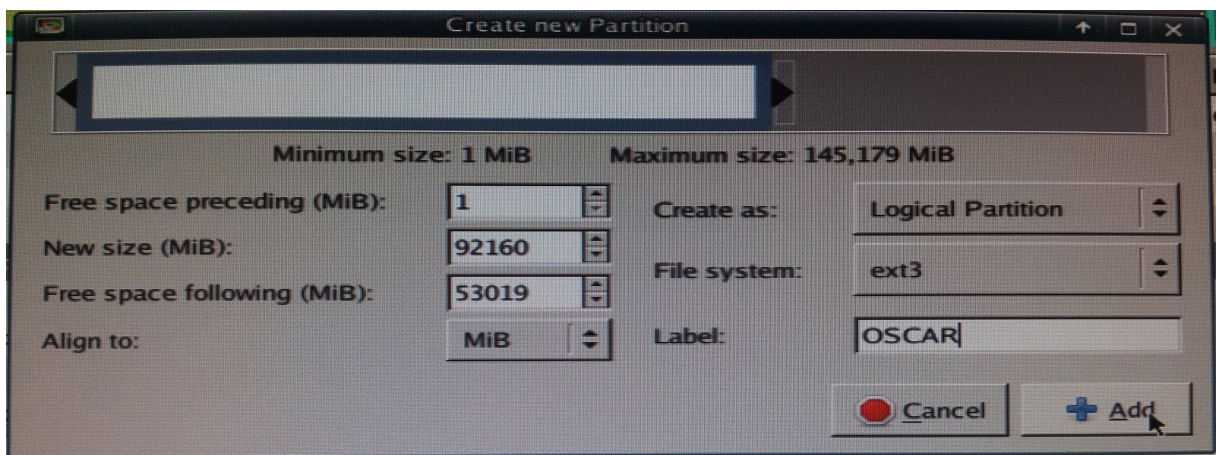
✓ Cliquer sur « Resize/Move ».

Attention, vous pouvez utiliser les curseurs (flèches noires) ou taper directement une valeur, mais si vous tapez la valeur au clavier le bouton « Resize/move » ne sera disponible qu'après avoir cliqué dans une case ou sur une « petite flèche ».

Pour créer les nouvelles partitions, cliquer dans l'espace désormais disponible (« unallocated »), puis aller dans le menu « Partition » pour choisir « New ».

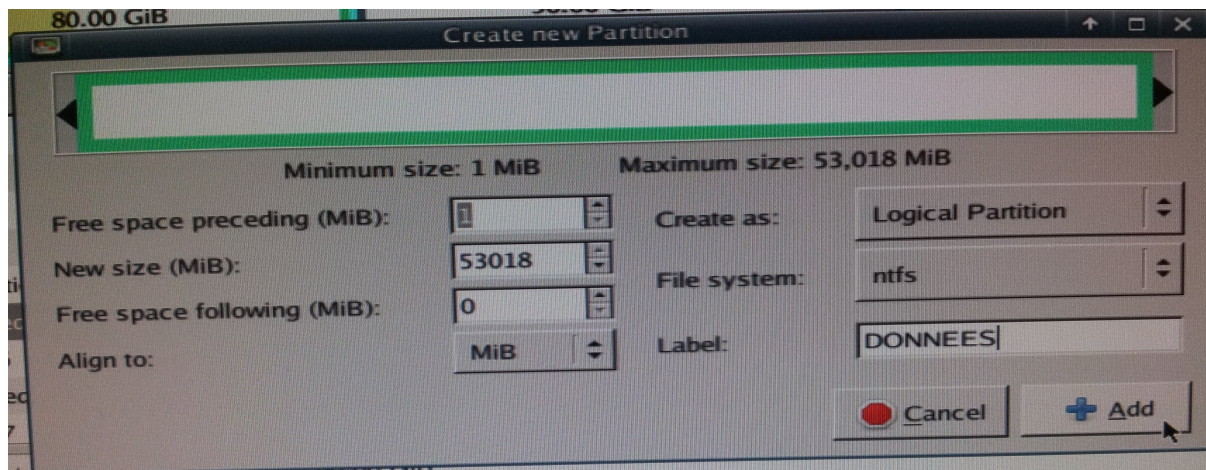


Il faut ensuite entrer la taille et le type de la partition ainsi que son nom.



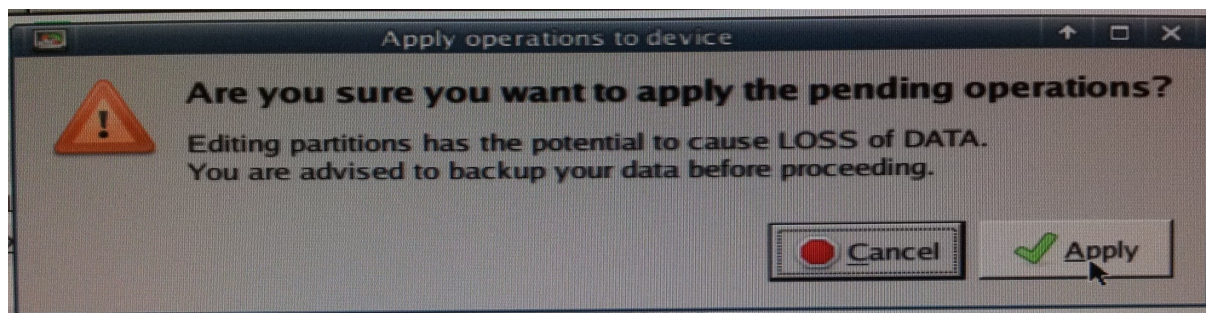
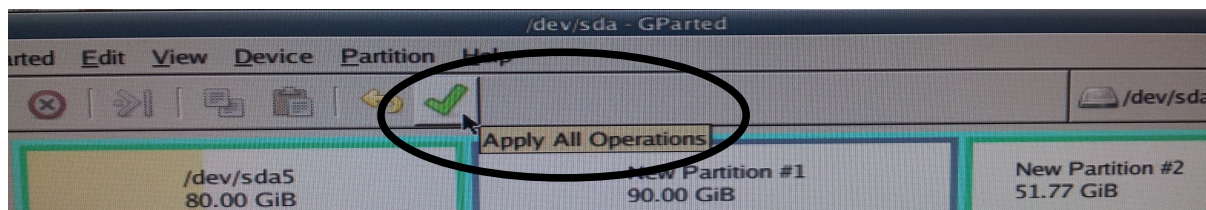
Pour la partition OSCAR, indiquer 92160 MiB (90 Go) et « ext3 » avec le nom OSCAR. Cliquer sur « Add »

Renouveler l'opération pour la partition de données.



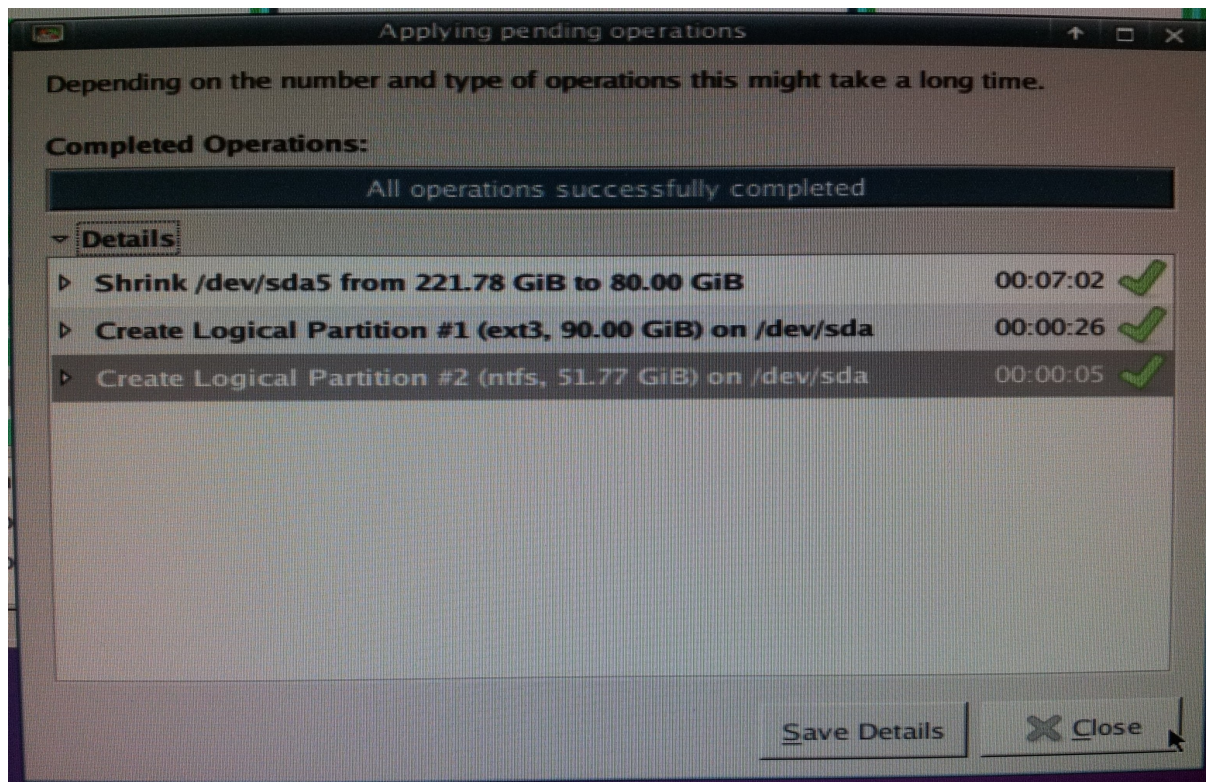
Laisser la taille restante, indiquer le type « ntfs » et le nom de votre choix.  
Cliquer sur « Add »

Lancer l'exécution de vos changements en cliquant le bouton de validation  
(coche verte).

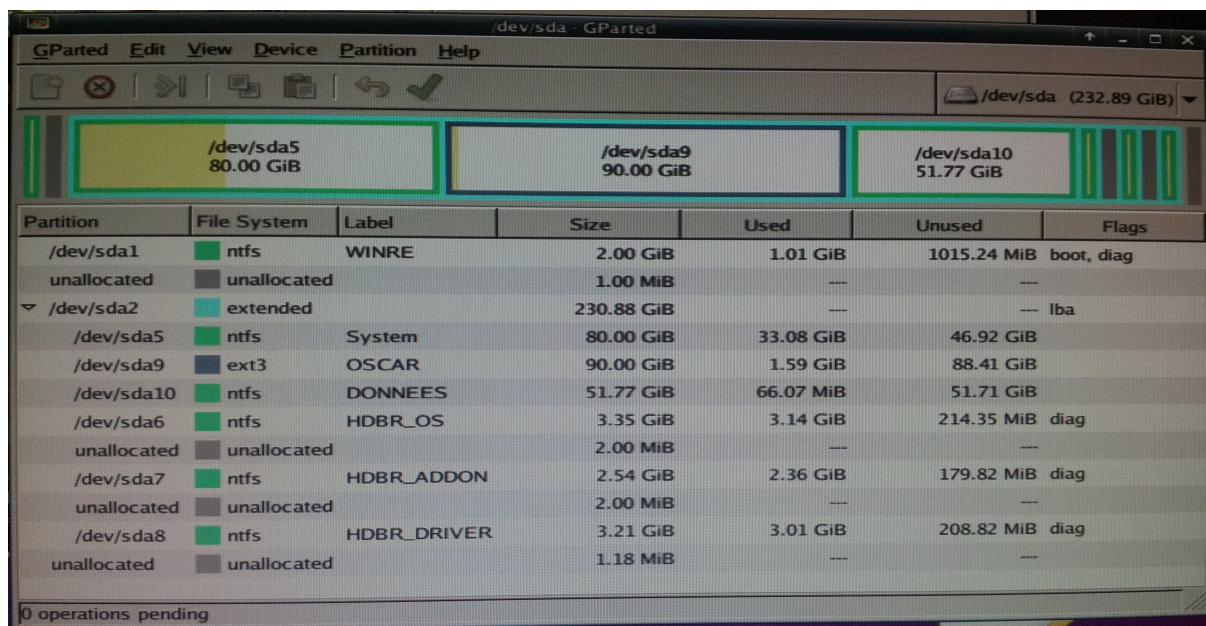


✓ Cliquer sur « Apply » pour confirmer le lancement/

À la fin de l'opération une fenêtre vous informe du succès de l'opération.



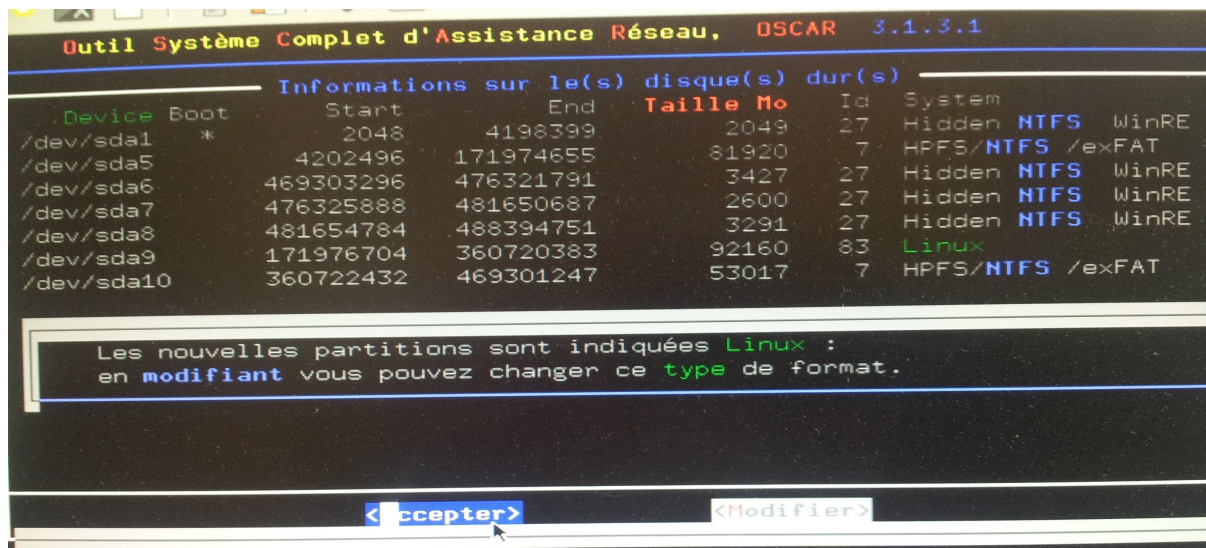
Fermer cette fenêtre. Vous pouvez alors vérifier le nouveau découpage de votre partition.



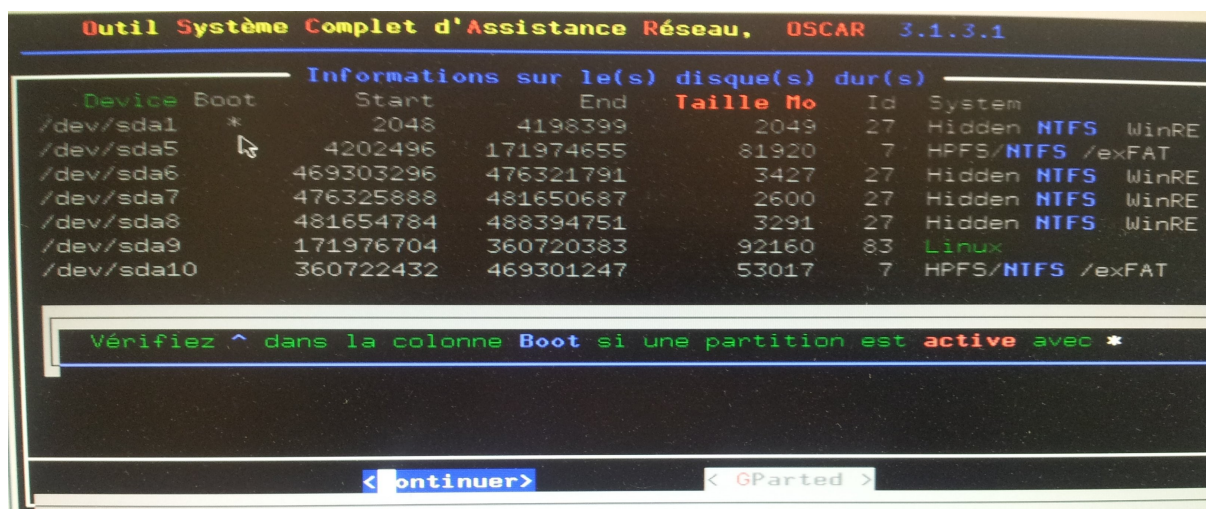
Quitter Gparted.

OSCAR vous fait un compte-rendu du nouveau partitionnement :





✓ Cliquer sur « Accepter ».



✓ Cliquer sur « Continuer ».

Le menu d'OSCAR vous propose d'installer le logiciel sur le disque. Nous allons décrire cette opération ci-dessous, toutefois nous vous conseillons tout d'abord de procéder à un redémarrage de votre poste en Windows afin de vérifier que le changement dans le partitionnement n'a pas entraîné de problème du côté du système.