
	Tutoriel 20 : Comment travailler sur le réseau en tant que enseignant ?	 Groupe des Animateurs Tice 1 ^{er} degré : @PRTICE1D
	École Numérique Rurale	

Licence : Ce support de formation rédigé par le DRT de l'académie de Lyon et modifié par NETEC est mis à disposition selon les termes de la licence Creative Commons

http://www2.ac-lyon.fr/serv_ress/mission_tice/wiki/doku.php?id=scribe:scribe_version_2

[Creative Commons Paternité-Partage des Conditions Initiales à l'Identique 2.0 france](#)





Sommaire

1. Démarrer un portable	2
2. Accès aux répertoires en tant qu'élève.....	3
3. Accès aux répertoires en tant que professeur.....	7
4. Accès au module d'administration EAD (Eole Administration) pour les enseignants.....	12
5. Accès au module "Gestion des postes".....	20

L'objectif de cette documentation est de vous permettre de prendre votre environnement en main. En tant qu'enseignant, vous allez découvrir :

- Ce à quoi les élèves auront accès
- Ce à quoi vous aurez accès

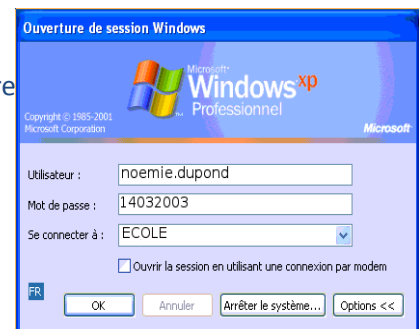
Vous pourrez aussi découvrir l'outil de gestion des postes qui vous permettra d'interagir avec les élèves.

	Tutoriel 20 : Comment travailler sur le réseau en tant que enseignant ?	 Groupe des Animateurs Tice 1 ^{er} degré : @PRTICE1D
	École Numérique Rurale	

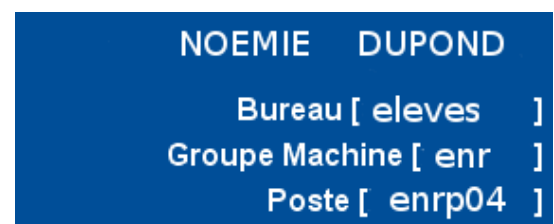
1. Démarrer un portable

- 1.1. Sortir le portable de la mallette
- 1.2. Laisser l'ordinateur démarrer et établir la connexion réseau : *L'ordinateur doit entrer en communication avec le serveur.*
- 1.3. Attendre que l'écran affiche la fenêtre de connexion.
- 1.4. Saisie des informations personnelles

- a) Saisir son nom d'utilisateur (noemie.dupond)
- b) Saisir son mot de passe (date de naissance pour la première connexion)
- c) Vérifier que le domaine est : ECOLE
- d) Cliquer sur OK



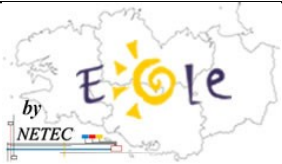

- 1.5. Attendre que le bureau se constitue .Vérifier que le bureau correspond bien à vos informations :



Le champ « **Bureau** » indique à quel Bureau l'utilisateur a accès.

Le champ « **Groupe Machine** » apporte des informations sur le groupe de machine (les portables sont dans le groupe ENR)

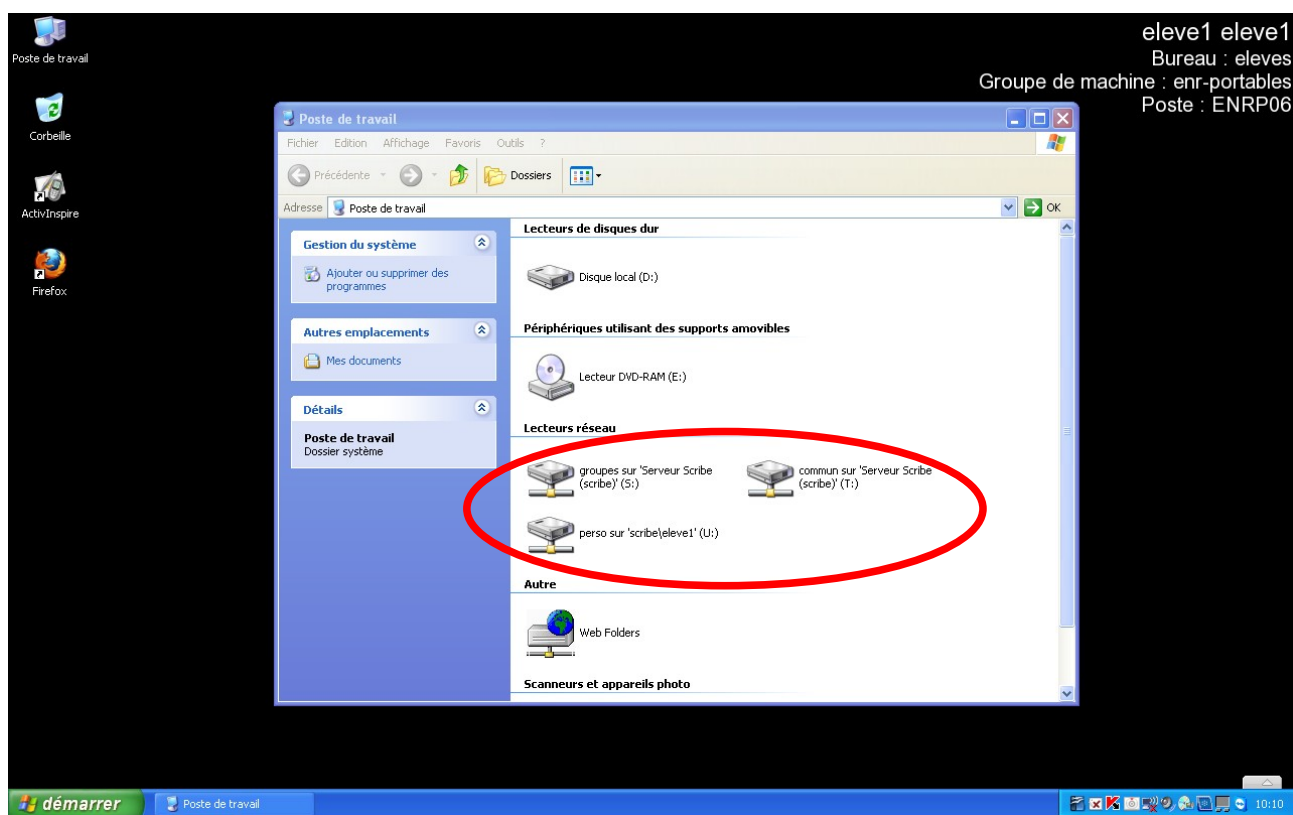
Le champ « **Poste** » indique le nom du poste.



	Tutoriel 20 : Comment travailler sur le réseau en tant que enseignant ?	 Groupe des Animateurs Tice 1 ^{er} degré : @PRTICE1D
	École Numérique Rurale	

2. Accès aux répertoires en tant qu'élève.

L'ensemble des utilisateurs ont accès à des dossiers qui sont spécifiques aux groupes auxquels ils appartiennent. Un élève de CP1 aura accès aux documents partagés de sa classe ainsi qu'à son espace personnel, mais ne pourra pas accéder au dossier partagé des enseignants.

Tous ces dossiers sont accessibles depuis le poste de travail :



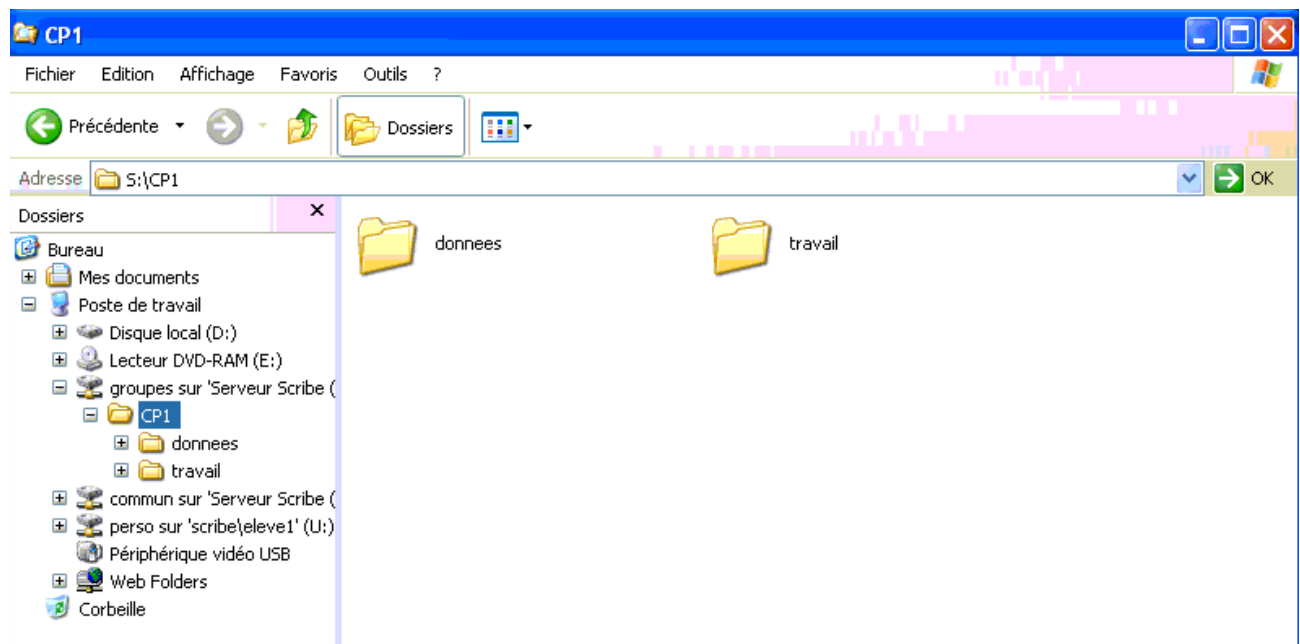
	Tutoriel 20 : Comment travailler sur le réseau en tant que enseignant ?	 Groupe des Animateurs Tice 1 ^{er} degré : @PRTICE1D
	École Numérique Rurale	

2.1. Le dossier S : groupes

Dans ce dossier, l'élève retrouvera tous les dossiers partagés des groupes auxquels il appartient :

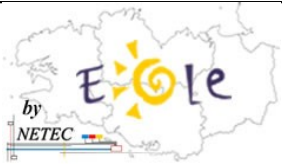

- Le dossier de sa classe
- Le dossier du club de rallye lecture (par exemple)
- Le dossier du groupe de remédiation de calcul mental (par exemple)
- etc...

Des groupes peuvent ainsi être créés en fonction des besoins pédagogiques de l'établissement. Chaque élève n'aura alors accès qu'aux groupes auxquels il a été inscrit.



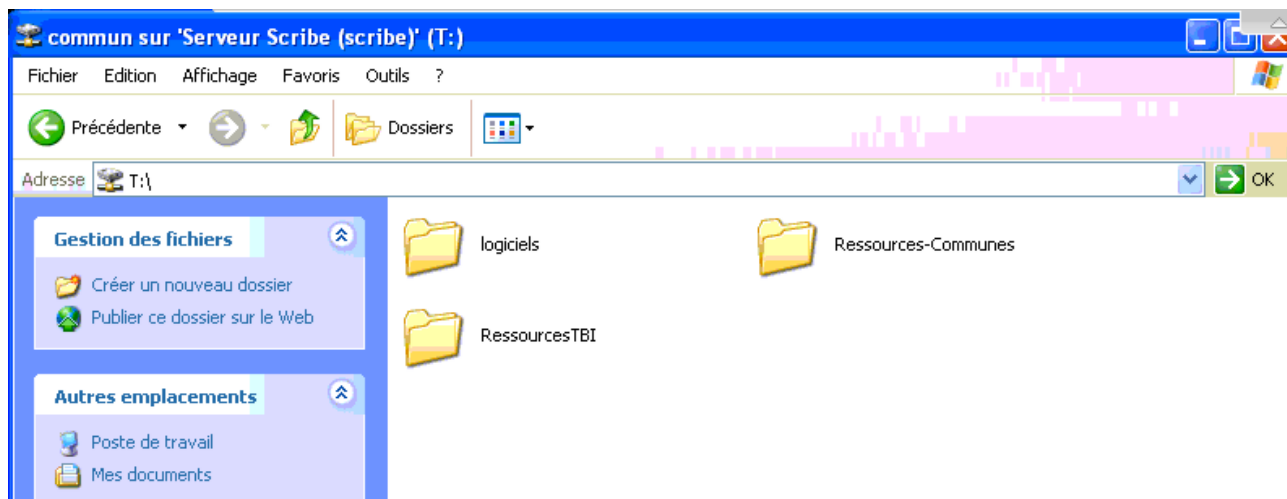
Chacun de ces dossiers sont divisés en :

- **données** : les élèves de la classe peuvent récupérer ici les documents déposés par leurs professeurs. Ils ne peuvent pas les supprimer ni les modifier.
- **travail** : les élèves ont un accès total, ils peuvent enregistrer ici des documents à destination des autres élèves de la classe.

	Tutoriel 20 : Comment travailler sur le réseau en tant que enseignant ?	 Groupe des Animateurs Tice 1 ^{er} degré : @PRTICE1D
	École Numérique Rurale	

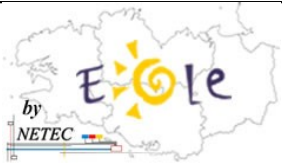

2.2. Le dossier T : commun

Ce dossier est accessible à *tous les utilisateurs* du réseau.



Il contient trois sous-dossiers :

- **logiciels** : ce sont les applications installées sur le serveur. Seul l'utilisateur installateur pourra y ajouter des ressources mais tous les utilisateurs pourront le consulter.
- **Ressources-Communes** : les professeurs peuvent déposer ici des documents à destination de tous les utilisateurs du réseau. Les élèves peuvent lire, copier ces documents mais pas les modifier, les supprimer ou en créer de nouveaux.
- **Ressources TBI** : Ce dossier contient les ressources TBI du logiciel ActivInspire, partagés avec tous les utilisateurs. Les enseignants peuvent y ajouter de nouvelles ressources directement depuis ActiveInspire et les élèves peuvent y accéder sans les modifier.

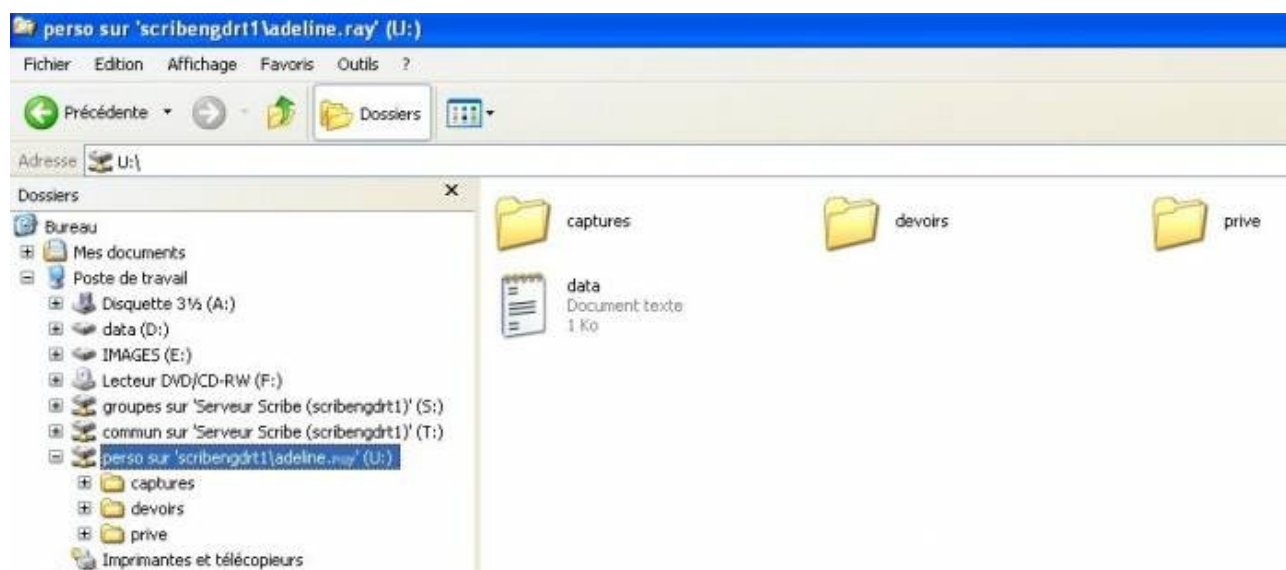
	Tutoriel 20 : Comment travailler sur le réseau en tant que enseignant ?	 Groupe des Animateurs Tice 1 ^{er} degré : @PRTICE1D
	École Numérique Rurale	

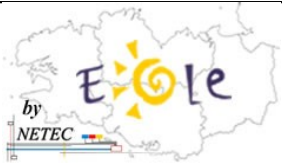

2.3. Le dossier U : Perso

Il est également accessible depuis « Mes documents » de Windows.

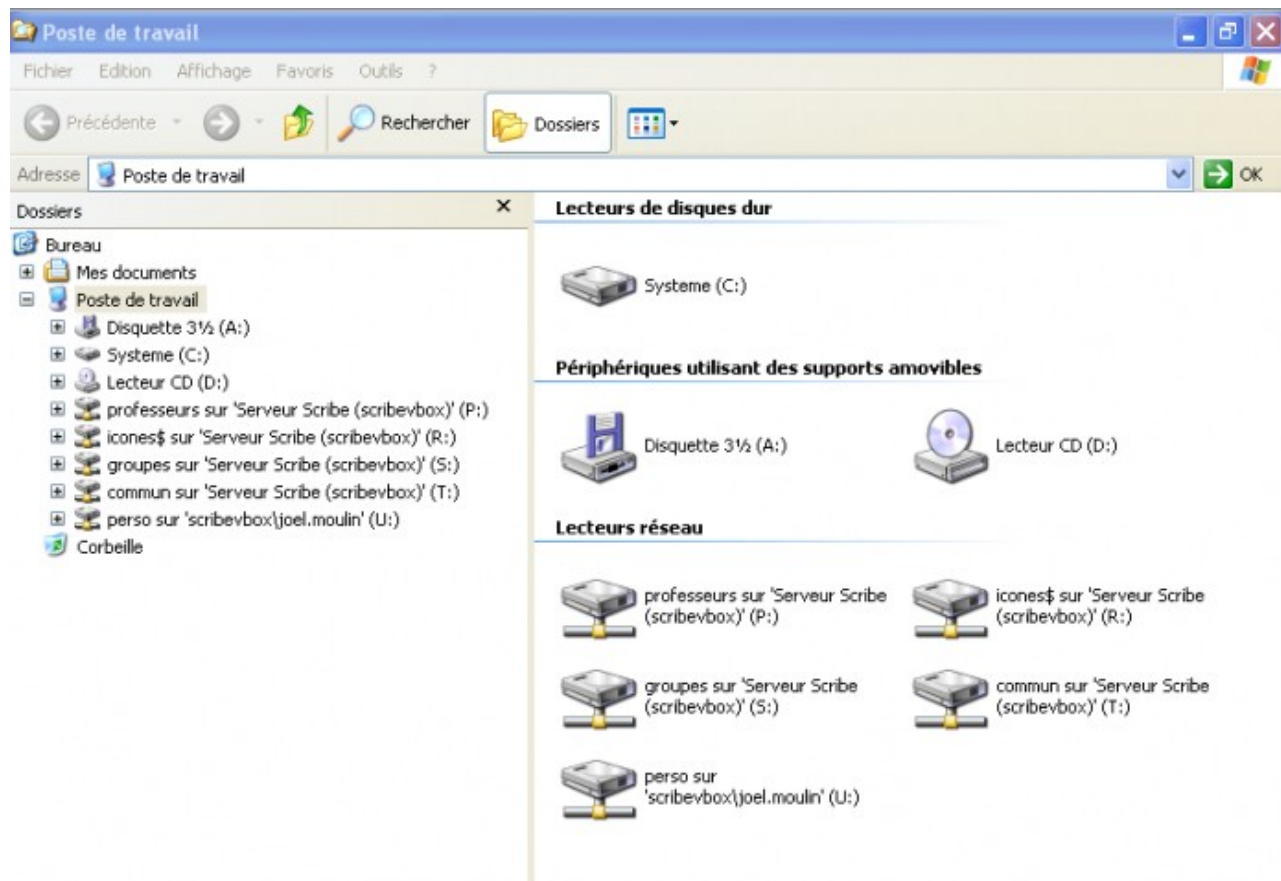
Il comporte deux parties :



- **Une partie publique** visible par tous les professeurs de la classe. Les devoirs donnés par les professeurs sont déposés et récupérés ici dans un dossier « devoirs »
- **Une partie privée** inaccessible aux autres usagers.



	Tutoriel 20 : Comment travailler sur le réseau en tant que enseignant ?	 Groupe des Animateurs Tice 1 ^{er} degré : @PRTICE1D
	École Numérique Rurale	

3. Accès aux répertoires en tant que professeur



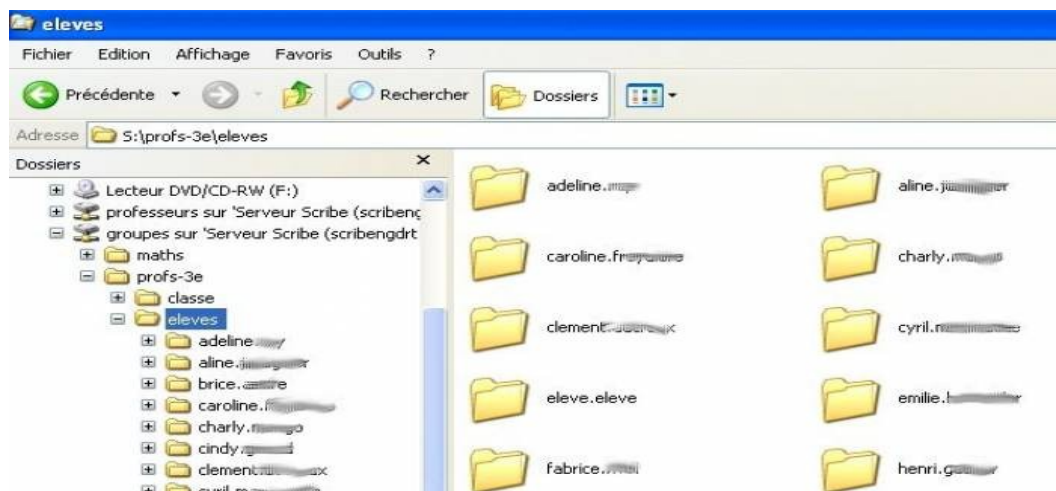
	Tutoriel 20 : Comment travailler sur le réseau en tant que enseignant ?	 Groupe des Animateurs Tice 1 ^{er} degré : @PRTICE1D
	École Numérique Rurale	



3.1. Le dossier S : groupes

De même que pour les élèves, ce dossier contiendra l'ensemble des dossiers partagés des groupes auxquels il appartient. En tant qu'enseignant, il aura donc accès à des dossiers spécifiques :

Il pourra contenir :

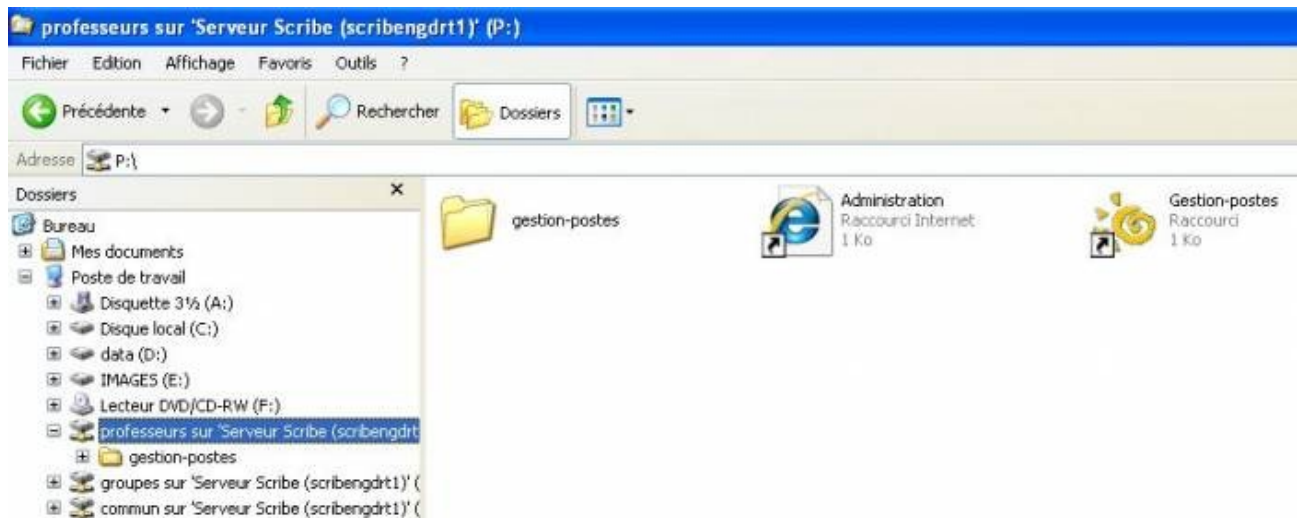
1. Un dossier **matière** accessible à tous les professeurs enseignant celle-ci.
 Il s'agit d'un dossier d'échange de documents entre tous les professeurs d'une même matière.
 Il n'est pas visible par les enseignants des autres matières ni par les élèves.
 Cette fonctionnalité ne sera pas configurée par défaut, puisque en primaire les enseignants travaillent dans toutes les matières.
2. Un dossier **profs-classe** accessible à tous les professeurs d'une classe donnée.
 Les documents déposés par les professeurs à la **racine de ce dossier** sont inaccessibles aux élèves.
 Il contient deux sous-dossiers :
 1. **classe** subdivisé en :
 - **données** : les professeurs de la classe peuvent déposer ici des documents destinés aux élèves. Ceux-ci ne peuvent ni les modifier ni les supprimer.
 - **travail** : les élèves et les professeurs de la classe ici ont tous les droits.
 2. **élèves** : les professeurs de la classe voient la partie « publique » du dossier personnel de chaque élève . Ils n'auront pas accès au dossier privé de l'élève.





	Tutoriel 20 : Comment travailler sur le réseau en tant que enseignant ?	 Groupe des Animateurs Tice 1 ^{er} degré : @PRTICE1D
	École Numérique Rurale	

3.2. Le dossier P : professeurs

Il contient les raccourcis de deux outils :

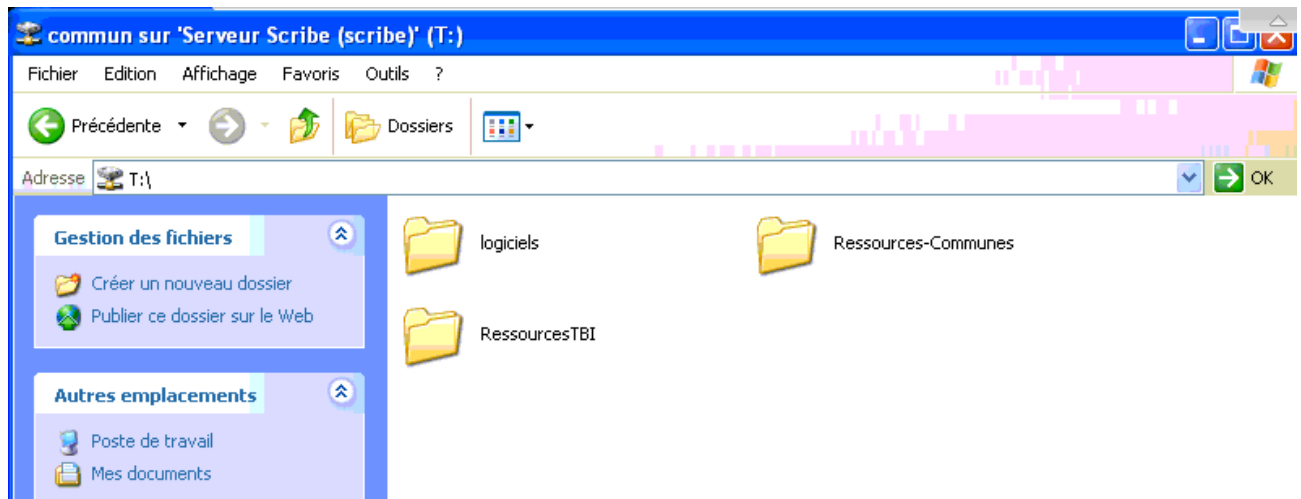


- **Gestion-postes** : pour observer les postes, bloquer l'accès à Internet, distribuer un devoir...
- **Administration (EAD)** : pour gérer ses préférences, distribuer un devoir, gérer les impressions,...

	Tutoriel 20 : Comment travailler sur le réseau en tant que enseignant ?	 Groupe des Animateurs Tice 1 ^{er} degré : @PRTICE1D
	École Numérique Rurale	



3.3. Le dossier T : commun

Ce dossier est accessible à *tous les utilisateurs* du réseau. Il est en particulier destiné au partage de documents au niveau de l'Etablissement.

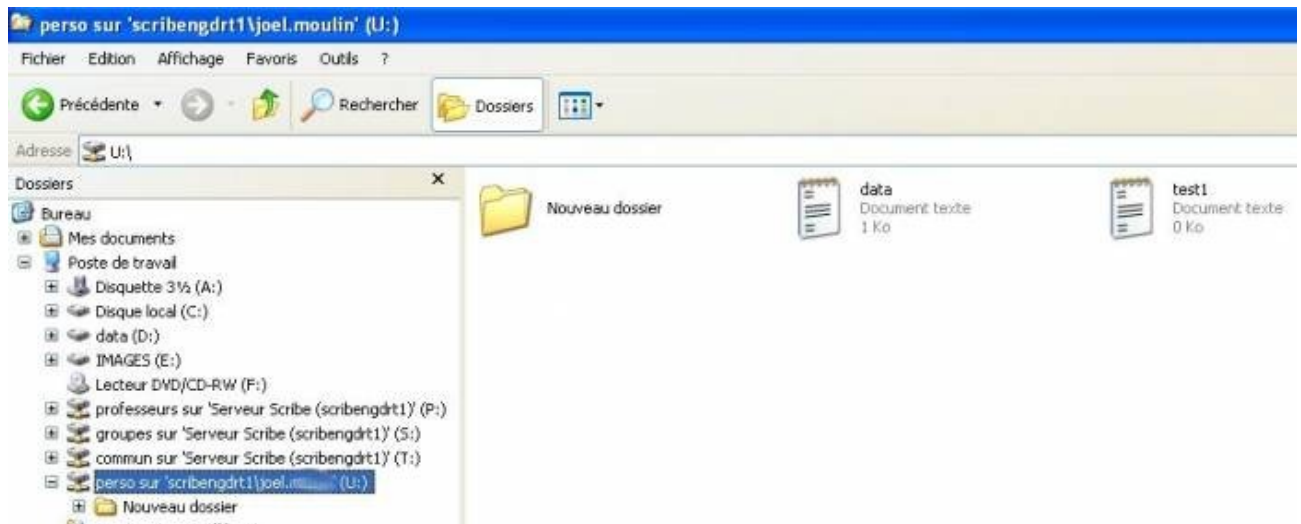


Il contient deux sous-dossiers :

- **logiciels** : ce sont les applications installées sur le serveur. Seul l'utilisateur installateur pourra y ajouter des ressources mais tous les utilisateurs pourront le consulter.
- **Ressources-Communes** : les professeurs peuvent déposer ici des documents à destination de tous les utilisateurs du réseau. Les élèves peuvent lire, copier ces documents mais pas les modifier ni les supprimer, ni en créer de nouveaux.
- **Ressources TBI** : Ce dossier contient les ressources TBI du logiciel ActivInspire et qui sont partagés à tous les utilisateurs. Les enseignants peuvent y ajouter de nouvelles ressources directement depuis ActiveInspire et les élèves peuvent y accéder sans les modifier.

	Tutoriel 20 : Comment travailler sur le réseau en tant que enseignant ?	 Groupe des Animateurs Tice 1 ^{er} degré : @PRTICE1D
	École Numérique Rurale	

3.4. Le dossier U : perso





Dossier personnel de chaque professeur, il est totalement privé et donc inaccessible aux autres usagers. Il est également accessible depuis « *Mes documents* » de Windows.

3.5. Le dossier R : Icônes

Ce dossier n'est pas spécialement utile aux enseignants. Il permet de consulter la liste des raccourcis accessibles aux utilisateurs dans leur menu démarrer et leur bureau.

Il sera particulièrement utile à « l'installateur » qui devra compléter cette liste au moment de l'installation de nouvelles applications.

	Tutoriel 20 : Comment travailler sur le réseau en tant que enseignant ?	 Groupe des Animateurs Tice 1 ^{er} degré : @PRTICE1D
	École Numérique Rurale	

4. Accès au module d'administration EAD (Eole Administration) pour les enseignants

Cette interface web permet à chaque enseignant de paramétrer son compte et effectuer de nombreuses actions parmi lesquelles :

- Consulter le fonctionnement du serveur
- Modifier ses préférences
- Gérer l'envoi de devoirs (documents) aux élèves
- Gérer les compte des élèves, leurs mots de passe et les groupes

Avec l'icône "Administration" sur le bureau ou dans le répertoire Professeurs P :

Lors de la première connexion, un message s'affiche à l'écran : "Echec de la connexion sécurisée ...", cliquez sur "je comprends les risques"



Échec de la connexion sécurisée

192.168.2.229:4200 utilise un certificat de sécurité invalide.



Le certificat n'est pas sûr car l'autorité délivrant le certificat est inconnue.
Le certificat n'est valide que pour mv-scribe21a.0690069a.ac-lyon.fr.

(Code d'erreur : sec_error_unknown_issuer)

- Ceci peut-être dû à un problème de configuration du serveur ou à une personne essayant d'usurper l'identité du serveur.
- Si vous vous êtes déjà connecté avec succès à ce serveur, l'erreur est peut-être temporaire et vous pouvez essayer à nouveau plus tard.

[Ou vous pouvez ajouter une exception...](#)

Cliquez sur "Ou vous pouvez ajouter une exception ..."

	Tutoriel 20 : Comment travailler sur le réseau en tant que enseignant ?	 Groupe des Animateurs Tice 1 ^{er} degré : @PRTICE1D
	École Numérique Rurale	



Échec de la connexion sécurisée

192.168.2.229:4200 utilise un certificat de sécurité invalide.

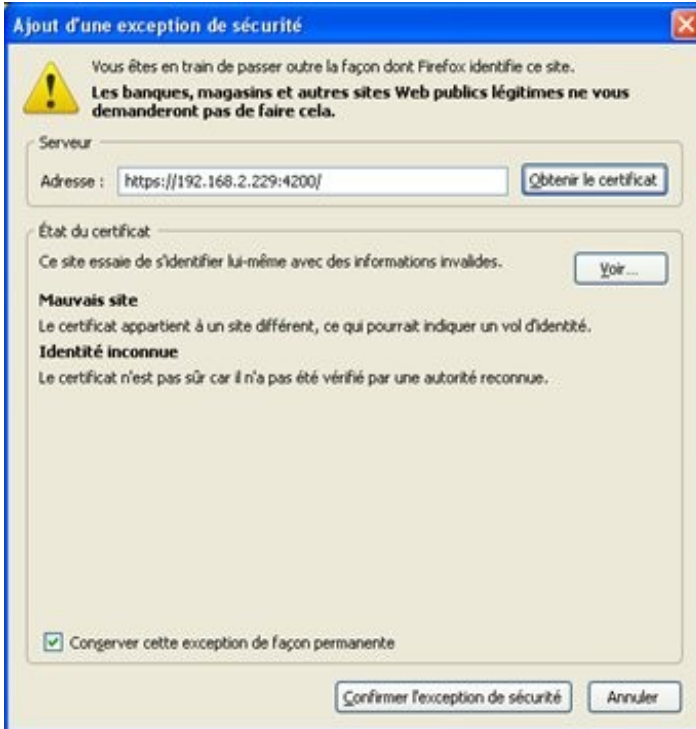
Le certificat n'est pas sûr car l'autorité délivrant le certificat est inconnue.
Le certificat n'est valide que pour mv-scribe21a.0690069a.ac-lyon.fr.

(Code d'erreur : sec_error_unknown_issuer)

- Ceci peut-être dû à un problème de configuration du serveur ou à une personne essayant d'usurper l'identité du serveur.
- Si vous vous êtes déjà connecté avec succès à ce serveur, l'erreur est peut-être temporaire et vous pouvez essayer à nouveau plus tard.

Vous ne devez pas ajouter d'exception si vous utilisez une connexion à Internet en laquelle vous n'avez pas totalement confiance ou si vous n'avez pas l'habitude de recevoir un avertissement pour ce serveur.

Cliquez sur "Ajouter une exception ..."



Ajout d'une exception de sécurité

Vous êtes en train de passer outre la façon dont Firefox identifie ce site.
Les banques, magasins et autres sites Web publics légitimes ne vous demanderont pas de faire cela.

Serveur
 Adresse :



État du certificat
 Ce site essaie de s'identifier lui-même avec des informations invalides.

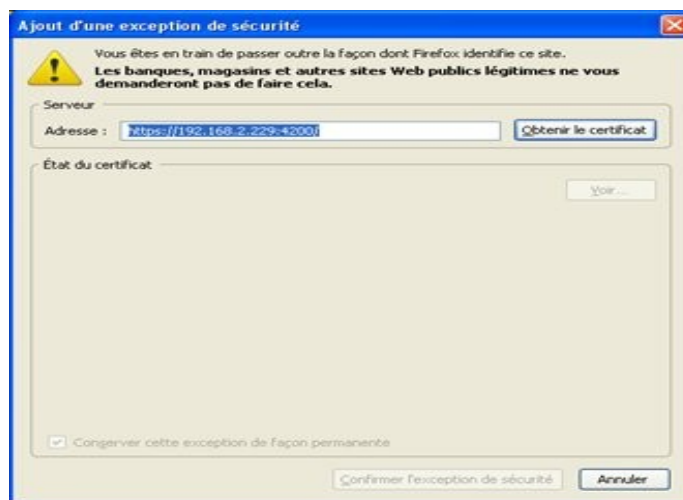
Mauvais site
 Le certificat appartient à un site différent, ce qui pourrait indiquer un vol d'identité.

Identité inconnue
 Le certificat n'est pas sûr car il n'a pas été vérifié par une autorité reconnue.

Congserver cette exception de façon permanente

Cliquez sur "Obtenir le certificat"

	<p>Tutoriel 20 : Comment travailler sur le réseau en tant que enseignant ?</p>	 <p> Groupe des Animateurs Tice 1^{er} degré : @PRTICE1D</p>
<p>École Numérique Rurale</p>		



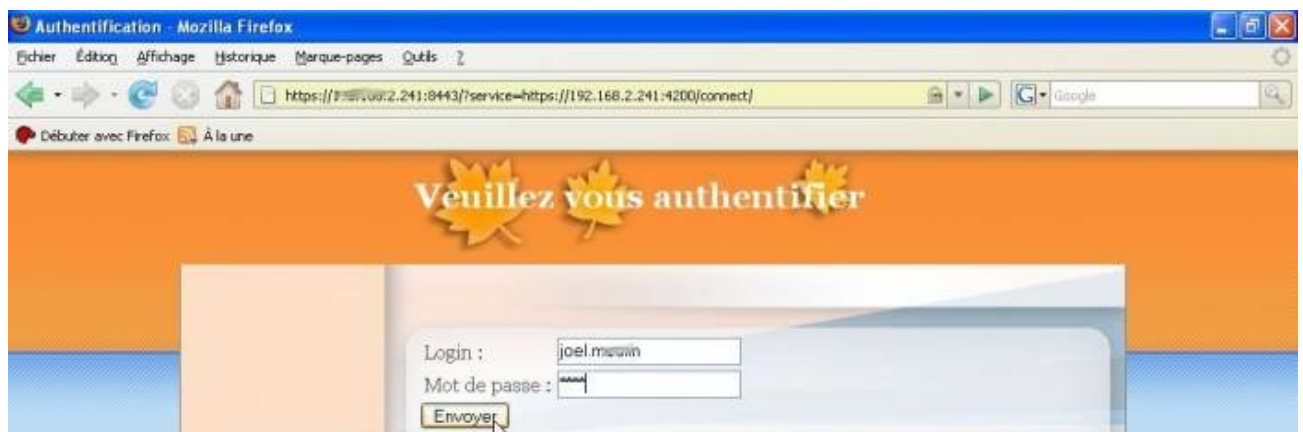
Cliquez enfin sur “Confirmer l'exception de sécurité”

Pour se connecter à l'EAD, choisissez le serveur en haut de la fenêtre



Lors de la première connexion, un message s'affiche encore à l'écran : “Echec de la connexion sécurisée ...”. Reprendre alors la même procédure pour accepter l'exception de sécurité.

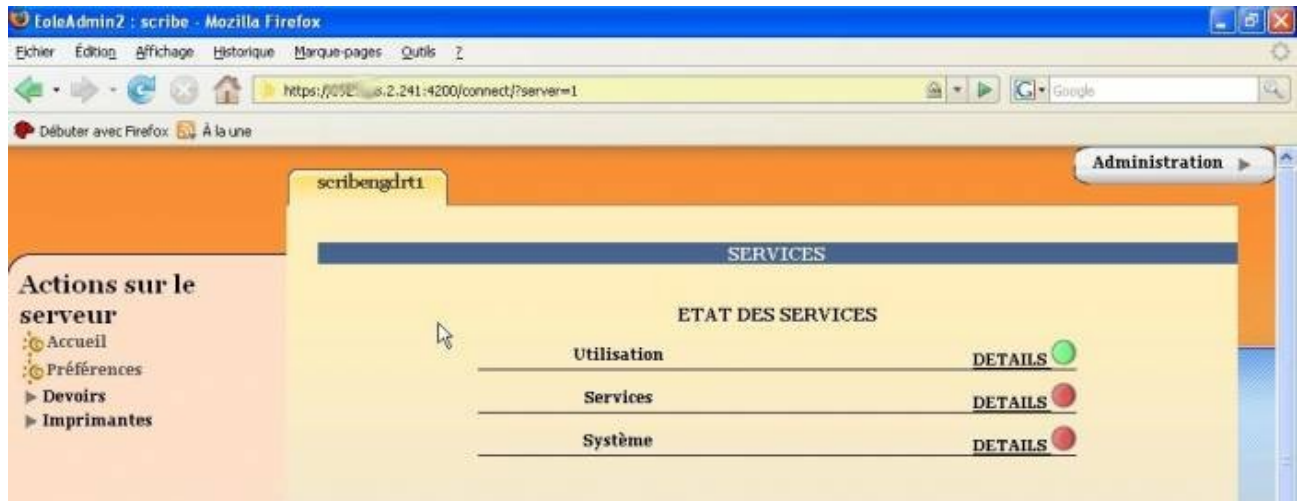
La fenêtre d'identification apparaît alors enfin : il faudra saisir son login et son mot de passe.



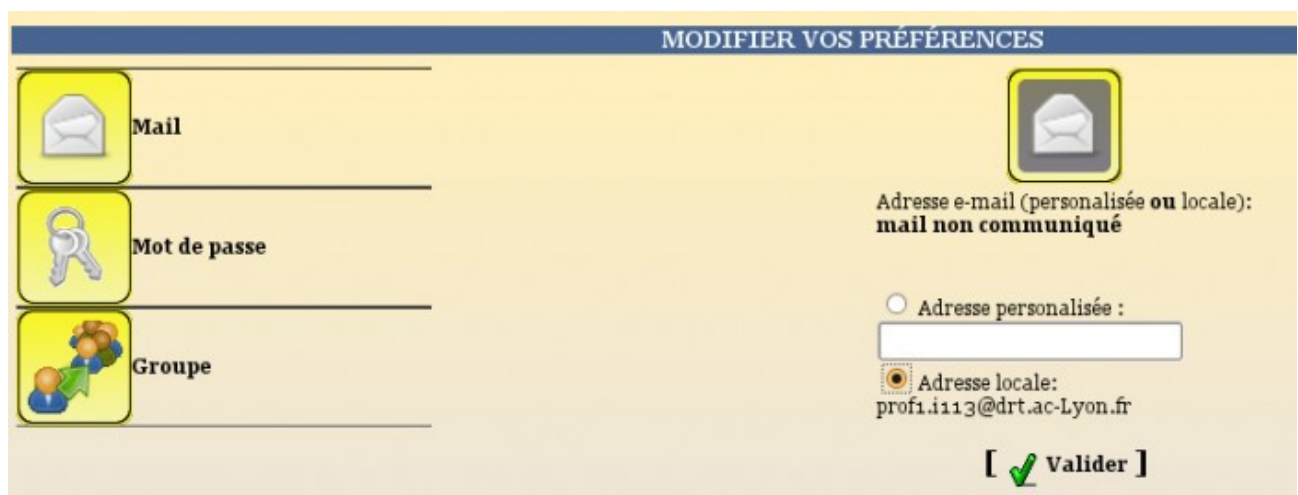
4.1. Les fonctions de base



Ce module permet de :

- **Consulter** le fonctionnement des services (tous les voyants doivent être verts)



- **Modifier** ses préférences (« *Préférences* »)
 - *Mail* : Pour activer son adresse courriel locale, vous donnant ainsi la possibilité d'utiliser la [messagerie interne](#) de Scribe.

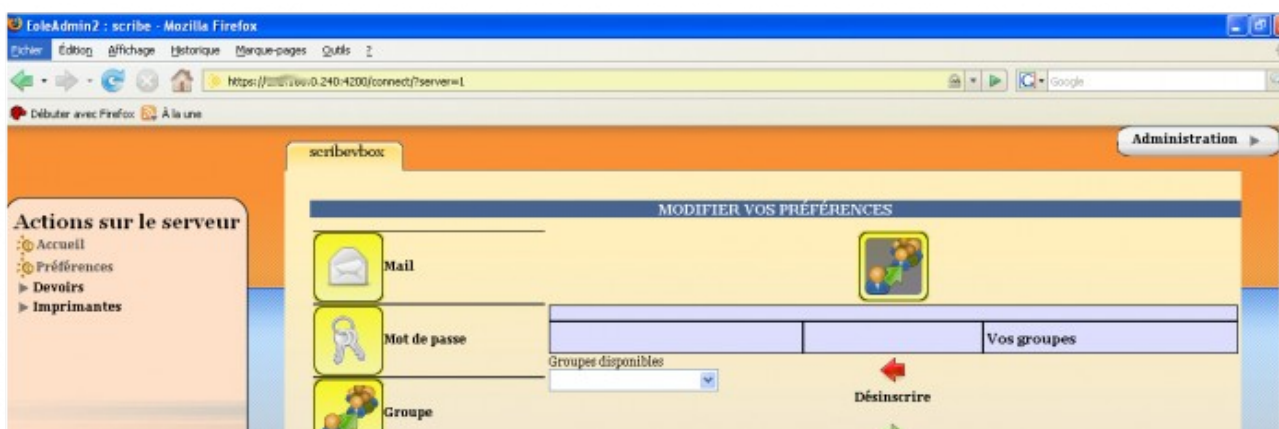


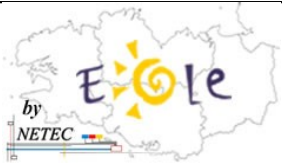

	Tutoriel 20 : Comment travailler sur le réseau en tant que enseignant ?	 Groupe des Animateurs Tice 1 ^{er} degré : @PRTICE1D
	École Numérique Rurale	

- *Mot de passe* : Pour modifier son mot de passe. Il vous faudra alors donner votre ancien mot de passe, puis donner 2 fois le nouveau mot de passe.



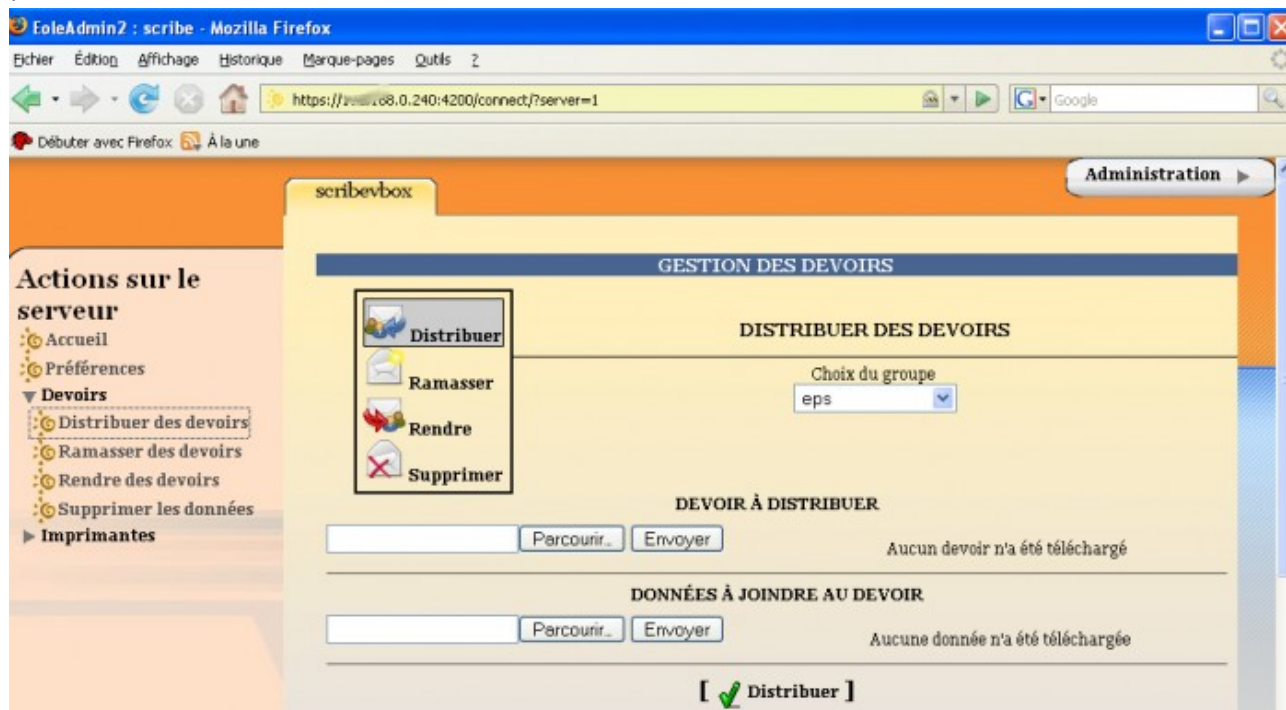
- *Groupe* : Pour s'inscrire ou se désinscrire dans les groupes de travail existants



	Tutoriel 20 : Comment travailler sur le réseau en tant que enseignant ?	 Groupe des Animateurs Tice 1 ^{er} degré : @PRTICE1D
	École Numérique Rurale	

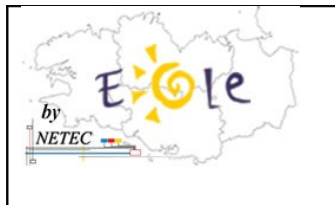
- **Gérer les devoirs (« Devoirs ») :**

Pour Distribuer, Ramasser, Rendre et Supprimer un devoir (dans le dossier « devoirs » du répertoire personnel de l'élève).



Remarque : Pour la gestion des devoirs, il est conseillé d'utiliser le menu [Distribution de devoirs](#) de l'outil "gestion-postes"

- **Gérer les imprimantes (« Imprimantes ») :** Ne sera pas utilisé dans le cadre des ENR-Bretagne



Tutoriel 20 : Comment travailler sur le réseau en tant que enseignant ?



Groupe des Animateurs Tice
1^{er} degré : @PRTICE1D

École Numérique Rurale

4.2. Les fonctions supplémentaires offertes au professeur responsable de la classe (ou professeur principal)

Par défaut, le professeur principal est responsable de sa classe dans l'EAD. Cela lui permet d'administrer sa classe.



- **Créer des groupes** (« Gestion » ; « Les groupes ») : Pour créer un groupe.

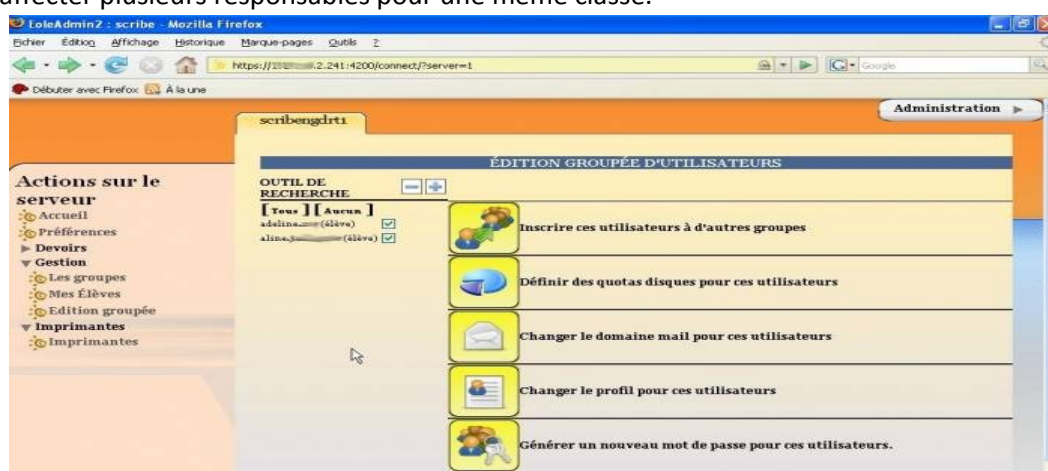




- **Gérer ses élèves individuellement** (« Gestion » ; « Mes Elèves ») : Pour créer ou modifier un élève (changer le mot de passe, accéder au profil pour le modifier, supprimer un élève).



- **Gérer ses élèves par groupe** (« Gestion » ; « Édition groupée ») : Pour inscrire les élèves à un groupe, définir des quotas, générer un nouveau mot de passe...

N.B. : Il est possible au gestionnaire réseau de désigner un professeur responsable de plusieurs classes et/ou d'affecter plusieurs responsables pour une même classe.



	Tutoriel 20 : Comment travailler sur le réseau en tant que enseignant ?	 Groupe des Animateurs Tice 1 ^{er} degré : @PRTICE1D
	École Numérique Rurale	

5. Accès au module "Gestion des postes"



Sur le bureau par l'icône ou dans le répertoire Professeurs P :

L'interface comporte 3 onglets :

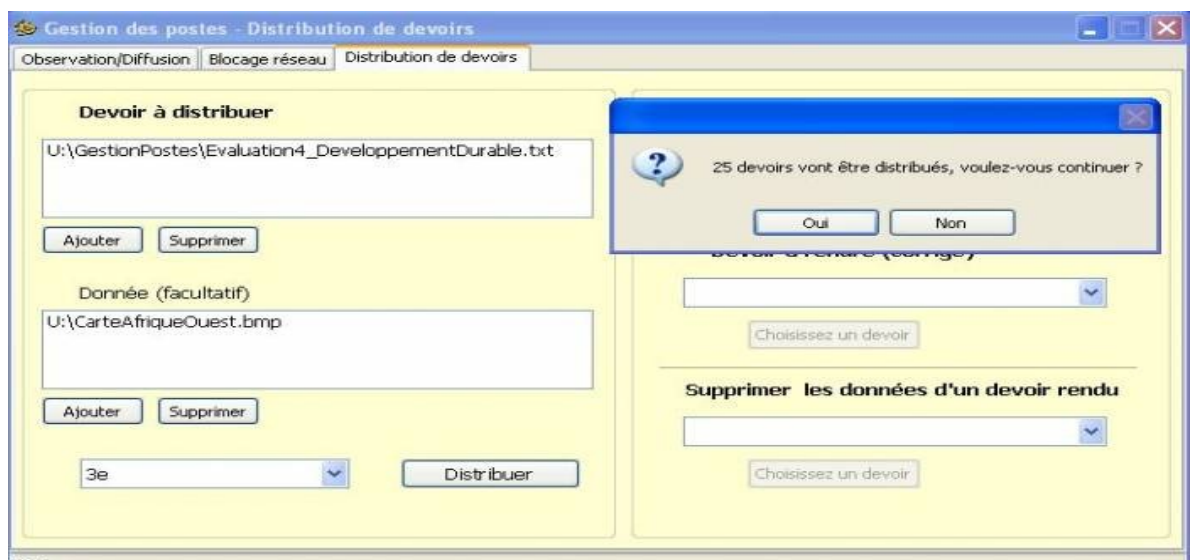
5.1. Distribution de devoirs



1 - Choisir l'emplacement du devoir à distribuer avec "Parcourir".

(N.B : ne pas mettre de caractères accentués pour le nom des fichiers !)

2 - Joindre éventuellement des documents annexes comme une image (carte) dans "Données". Ce(s) document(s) ne seront pas pris en compte lors du ramassage du devoir. Ces "Données" seront ensuite supprimées en cliquant sur le bouton "Supprimer les données d'un devoir rendu".

3 - Sélectionner le groupe et cliquer sur "distribuer"



	Tutoriel 20 : Comment travailler sur le réseau en tant que enseignant ?	 Groupe des Animateurs Tice 1 ^{er} degré : @PRTICE1D
	École Numérique Rurale	

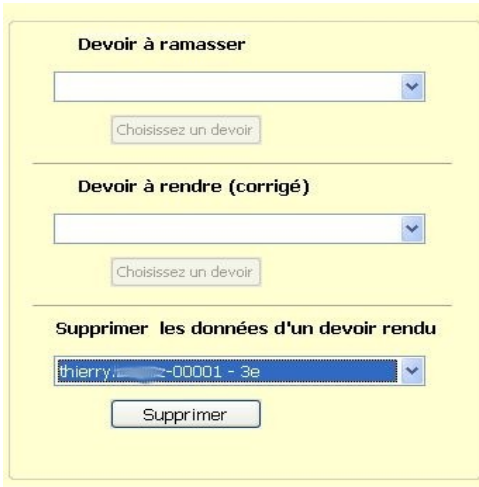
Lorsque les élèves ont terminé, choisir le devoir dans la liste déroulante et cliquer sur “Ramasser”.



Cette action entraîne la création d'un répertoire “Devoirs” dans le répertoire personnel U: du professeur et l'arborescence suivante.



- Pour distribuer à chaque élève son devoir corrigé, utiliser “Devoir à rendre (corrigé)”
- Pour supprimer les données supplémentaires qui accompagnaient le devoir, utiliser “supprimer les données d'un devoir rendu”



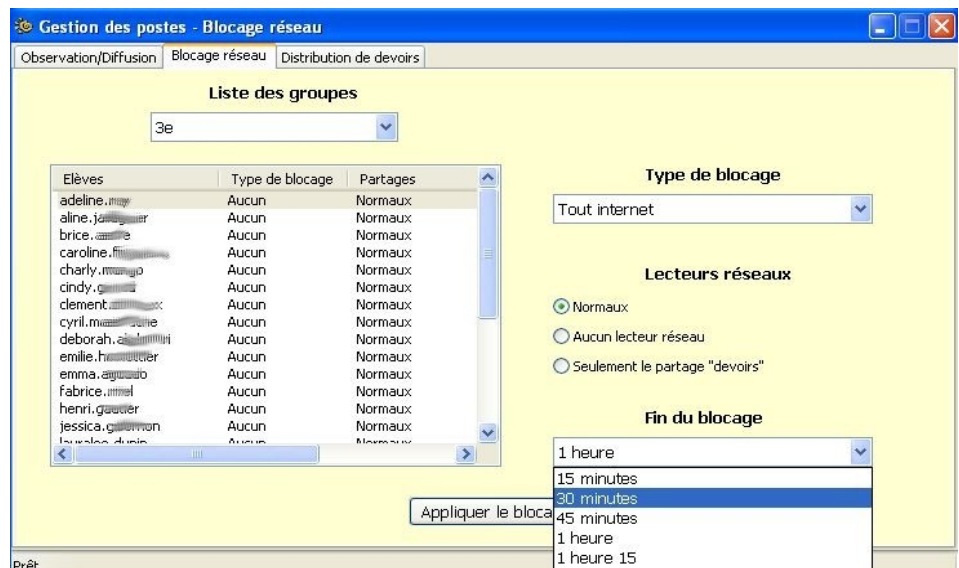
Possibilités supplémentaires :

- donner le nom de votre devoir
- Uniquement aux élèves du groupe : si le groupe concerné contient des profs, vous pouvez choisir en cochant cette case de ne distribuer qu'aux élèves de ce groupe
- Dans le dossier “perso\devoirs” : même chose que sur 2.1
- Dans le partage “devoirs” (non accessible par défaut). Cette option peut servir lorsque l'on veut préparer à l'avance. Si l'on réalise une distribution de devoir dans le répertoire, l'élève n'y a pas accès avant que vous l'autorisiez par le biais de l'outil “gestion de postes” “Blocage réseau”

5.2. Blocage réseau

Cet onglet va permettre de bloquer l'accès à Internet ou aux lecteurs Réseaux. Le blocage est appliqué en temps réel si l'élève est connecté ou à défaut à l'ouverture de session.

a) Blocage Internet



- 1 - Choisir la classe
- 2 - Sélectionner un élève (ou plusieurs en appuyant sur la touche CTRL ou Majuscules).
- 3 - Choisir le temps de blocage (dans “Fin du blocage”)
- 4 - Cliquer sur “Appliquer le blocage”

b) Lecteurs réseaux



Choisir la classe (puis éventuellement un ou des élèves)

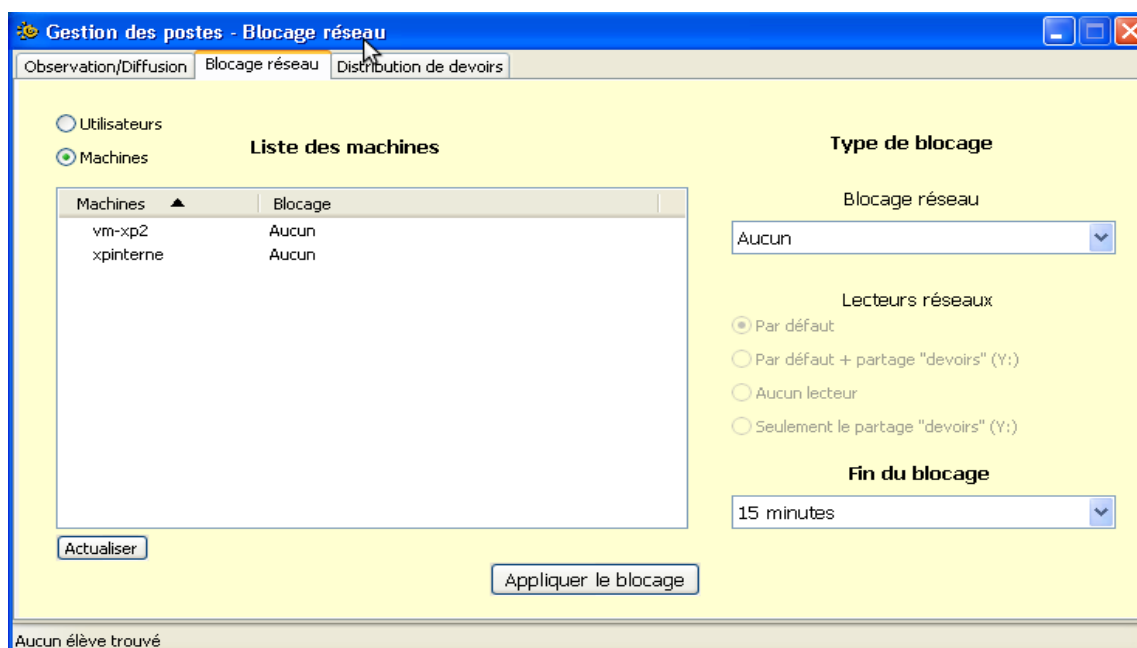
3 choix se présentent alors à vous :



- “Normaux” : libre accès aux lecteurs réseaux (par défaut)
- “Aucun lecteur réseau” : tous les lecteurs réseaux sont bloqués
- “Seulement le partage devoirs” : tous les lecteurs réseaux sont bloqués y compris l'accès au répertoire personnel. Seul un partage nommé “devoirs” est accessible aux élèves. C'est ici que le devoir sera “déposé” et ensuite “ramassé” par le professeur.

c) Blocage réseau par machine

Possibilités supplémentaires :

- Les blocages sont maintenant aussi possibles par machine.



	Tutoriel 20 : Comment travailler sur le réseau en tant que enseignant ?	 Groupe des Animateurs Tice 1 ^{er} degré : @PRTICE1D
	École Numérique Rurale	

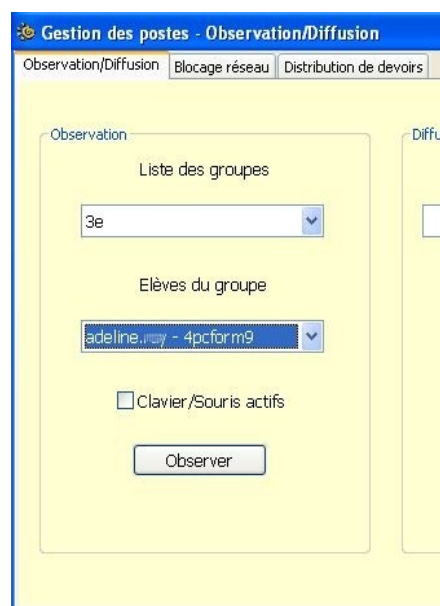
4 possibilités pour les lecteurs réseaux :

- Par défaut
- Par défaut + partage “devoirs” (Y:) : cette nouveauté permet de rendre accessible le partage Devoirs si l'on a fait le choix “ Dans le partage “devoirs” lors de la distribution
- Aucun lecteur
- Seulement le partage “devoirs” (Y:)

5.3. Observation/diffusion

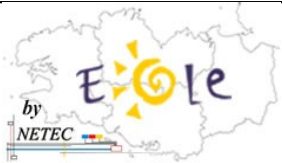

Il s'agit ici d'observer à distance le poste d'un élève ou de diffuser l'écran du professeur sur un ou plusieurs postes d'élèves. Scribe utilise le logiciel [UltraVNC](#) pour cela. Les images de cette partie sont, en partie, extraites de leur site internet.

a) Observation d'un poste

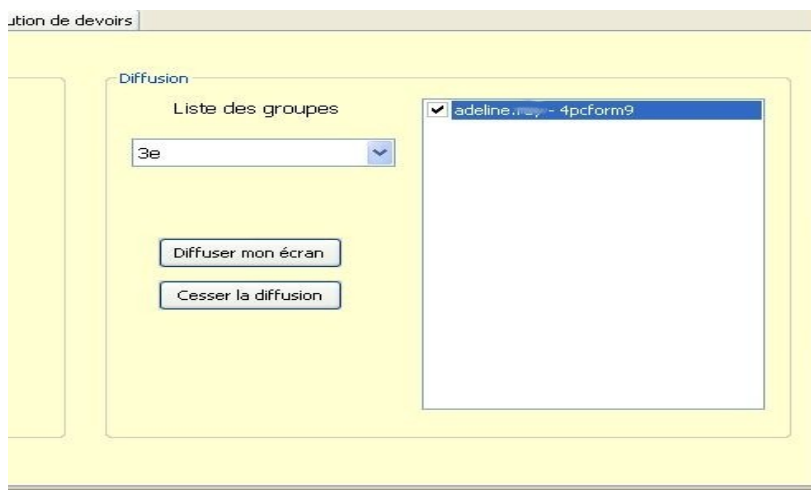


- 1 - Sélectionner le groupe
- 2 - Sélectionner l'élève à observer
- 3 - Cliquer sur « Observer »

N.B. : Pour pouvoir agir sur le poste de l'élève observé, il faut cocher « Clavier/Souris actifs»

	Tutoriel 20 : Comment travailler sur le réseau en tant que enseignant ?	 Groupe des Animateurs Tice 1 ^{er} degré : @PRTICE1D
	École Numérique Rurale	

b) Diffusion d'un poste



- 1 - Sélectionner le groupe
- 2 - Sélectionner l'élève (ou plusieurs élèves en appuyant sur la touche CTRL ou Majuscule)
- 3 - Cliquer sur « diffuser mon écran »
- 4 - Cliquer sur « Cesser la diffusion » pour arrêter la diffusion